

Bestuurlijk jaarverslag 2025

Solidez Welzijn



Inhoud

Inhoud	2	5. De organisatie	37
1. Inleiding	3	5.1 Personeel	37
2. Buurteams Zuidoost (Nude) en Middenwest (Pomhorst)	6	5.2 Ondernemingsraad	38
3. Stedelijke diensten	10	5.3 Kwaliteit van ons werk	38
3.1 Talenthouse	10	5.4 Innovatie, samenwerking en ontwikkeling	39
3.2 Kind aan Huis	13	5.5 Bedrijfsvoering.....	40
3.3 Buurtbemiddeling	15	6. Financieel jaarverslag 2025	43
3.4 Mantelzorg/ VPTZ	16	6.1 Algemeen	43
3.5 VVE	18	6.2 Verslagjaar 2025	43
3.6 Spel aan Huis	20	6.3. Financiële ontwikkeling 2025	44
3.7 DACT	22	6.4 Financieel beleid en vermogen	45
3.8 Sociaal Raadslieden	24	6.5 Continuïteit en risico's	45
3.9 Langdurige Thuisadministratie	27	6.6 Ontwikkelingen en vooruitblik	45
3.10 Herstelacademie (Skadi)	28	6.7 Jaarrekening 2025	46
3.11 Thuis wonen	31	Bijlage 1: De organisatie - formele gegevens	61
4. Raad van Toezicht	33	Bijlage 2: Organogram 2025	62
4.1 Inleiding	33		
4.2 Data (her)benoeming en rooster van aftreden	33		
4.3 De leden van de RvT: hoofd- en nevenfuncties	34		
4.4 Bezoldigingsbeleid	34		
4.5 Werkwijze	34		
4.6 Onderwerpen en besluiten 2025	35		
4.7 Externe evaluatie RvT	35		

1. Inleiding

Voor je ligt het vernieuwde jaarverslag van Solidez. We zijn als organisatie continu in ontwikkeling en zo ook ons jaarverslag. In deze jaargang vertellen we je allereerst met plezier over het werk van onze professionals. Daar wordt de echte impact gemaakt.

Verbinding in de wijken

Als brede welzijnsorganisatie in Wageningen zien we dagelijks hoe waardevol het is wanneer mensen zich met elkaar verbinden en voor elkaar klaarstaan. Want mensen die van betekenis zijn voor een ander, leven gelukkiger en gezonder.

Vanuit deze overtuiging bouwen we aan een sterk netwerk in de wijken van Wageningen. En mocht het even niet alleen lukken, dan ondersteunen wij een poosje, totdat de inwoner weer zelf verder kan. Lukt dit niet, dan kijken we samen met de inwoner welke organisatie de inwoner verder kan helpen.

In Wageningen bestaat een uniek netwerk van 22 organisaties die samen uitvoering geven aan het sociaal werk. Dit netwerk Welsaam werkt gezamenlijk aan thema's die ertoe doen: van het creëren van leefbare wijken en het stimuleren van ontmoeting tot het bieden van ondersteuning bij opvoeding en financiële zekerheid.

Ons team van ruim 50 professionals zet zich hier dagelijks met hart en ziel voor in, ondersteund door ongeveer 260 bevolgen vrijwilligers. Samen maken we Wageningen sterker.

Buurtgericht werken

Afgelopen jaar heeft het programma Buurtgericht Werken echt vorm gekregen. Sinds januari zijn medewerkers in de wijk overgegaan in één van de twee nieuwe buurtteams. Deze teams bedienen ieder twee wijken in Wageningen en werken vanuit de

Huizen van de Wijk de Nude en de Pomhorst. Gezamenlijk zijn doelen opgesteld waar we met succes aan hebben gewerkt.

Eén van de doelen is dat we de inwoners in de focusbuurten willen kennen en zorgen dat zij elkaar kennen. Daar begint namelijk verbinding: samen zorgen dat we het goed hebben in de wijk.

Doordat het jongerenwerk en het opbouwwerk nu in de buurtteams zitten, kunnen we hier echt vorm aan geven. Komend jaar sluiten de stedelijke diensten hierop aan, met de vraag of inwoners uit hun programma's een netwerk hebben of dat we dit samen met hen kunnen ontwikkelen.

Jongeren en talentontwikkeling

In mei is de inloopfunctie van jongerencentrum Entree omgetoverd tot een Talenthouse waar jongeren elkaar kunnen ontmoeten en waar de focus ligt op het ontwikkelen van talenten van de jongeren.

We mochten afgelopen jaar rekenen op groot enthousiasme bij de jongeren, bijvoorbeeld bij workshops over podcasting, Street art enz. Maar ook het Open Atelier is opnieuw opgestart en zijn er diverse meidengroepen gestart. Belangrijk is dat jongeren aangeven waar ze interesse in hebben om vervolgens met hen stappen te zetten in de ontwikkeling van hun talenten.

Bloeiplaats Olympus

In april kregen we de sleutels van Bloeiplaats Olympus, het nieuwe pand dat wij tijdelijk van de Woningstichting huren. We hebben daar een prachtige mix van bewoners zoals De Superette, diverse therapeuten die zich richten op persoonsversterking en onze herstelacademie Skadi. In oktober hebben we het pand met zijn allen feestelijk geopend.

Organisatie en kwaliteit

Het is gelukt om de ondersteunende diensten zo in te richten dat het primair proces steeds beter ondersteund wordt. We hebben geïnvesteerd in nieuwe mensen die met veel enthousiasme uitvoering geven aan deze diensten. Daarnaast zijn we verbindingen aangegaan met leveranciers die door middel van automatisering ons werk makkelijker maken.

We zijn er trots op dat we dit najaar opnieuw het certificaat van het kwaliteitskeurmerk van Sociaal Werk Nederland hebben behaald. De toetsende instantie was vol lof over ons vakmanschap en de transformatie die wij doormaken met buurtgericht werken. Onze collega's van Malkander, die betrokken waren bij de audit, waren erg enthousiast over onze manier van werken.

Samenwerking in zorg en welzijn

Zorg en welzijn zijn in beweging en gaan steeds meer samenwerken om de zorg betaalbaar en toegankelijk te houden. Solidez heeft ervoor gekozen te investeren in deze samenwerking. Hiervoor is een strategisch adviseur aangetrokken die op kansrijke thema's verbindingen legt binnen zorgnetwerken als de Vitale Gelderse Vallei.

Projecten die hier uit voortkomen zijn deelname aan de Mentale gezondheidsnetwerken, Praat vandaag over morgen, Versterken eerste lijn enz.

Ook lokaal werken we hieraan binnen bijvoorbeeld de Woonzorgvisie of bij de ontwikkeling van het Vadapark.

Strategisch plan en resultaat

Eind dit jaar zijn we gestart met het opstellen van een nieuw strategisch plan. In deze dynamische tijd is het van groot belang om als organisatie een duidelijke koers te volgen en bewust te zijn van onszelf en de omgeving.

Het resultaat over 2025 bedraagt € -5.550 en is daarmee positiever dan begroot (€ -36.344). De afwijking ten opzichte van de begroting wordt voornamelijk verklaard door hogere opbrengsten en enkele incidentele baten.

In de hoofdstukken die volgen lees je hoe we dit in 2025 samen met inwoners en partners hebben vormgegeven.

Erwin Vroom
Directeur-bestuurder
Solidez Welzijn

BUURTGERICHT WERKEN



Willemina Lambert
willemin@afawa.nl

SOLIDEZ IS DÉ VERBINDENDE PARTNER IN DE WIJK
DIE BOUWT AAN STERKE GEMEENSCHAPPEN & INWONERS ONDERSTEUNT
WANNEER DIT EVEN NODIG IS OM WEER MEE TE DOEN, ACTIEF TE WORDEN & IN VERBINDING TE ZIJN

2. Buurteams Zuidoost (Nude) en Middenwest (Pomhorst)

Op 1 januari 2025 zijn twee buurteams gestart die ieder twee gebieden in Wageningen bedienen. Het ene buurteam werkt vanuit Huis van de Wijk De Nude en het andere team werkt vanuit Huis van de Wijk Pomhorst. In beide teams zitten de volgende taakaccenten:

- Kinderwerker
- Jongerenwerker
- Buurtmaatschappelijk werker
- Opbouwwerker
- Sportbuurtwerker (vanuit Pomhorst)

De professionals in de buurteams bouwen aan sterke gemeenschappen en ondersteunen inwoners wanneer dit even nodig is om weer mee te doen, actief te worden en in verbinding te zijn. Doordat de taakaccenten nu dagelijks samen optrekken, kunnen signalen uit het jongerenwerk, kinderwerk, buurtmaatschappelijk werk en (sport)buurtwerk sneller worden vertaald naar gezamenlijke buurtacties (en andersom).

Opbouwwerk

Per 2025 is er per team een opbouwwerker toegevoegd, zodat er sterker ingezet kan worden op samenlevingsopbouw. Deze uitbreiding betekent niet alleen extra formatie, maar ook concreet meer tijd en ruimte om buurtgericht werken planmatig op te pakken: signaleren wat er speelt, bewoners en initiatieven verbinden en waar nodig ondersteunen bij het versterken van onderlinge netwerken.

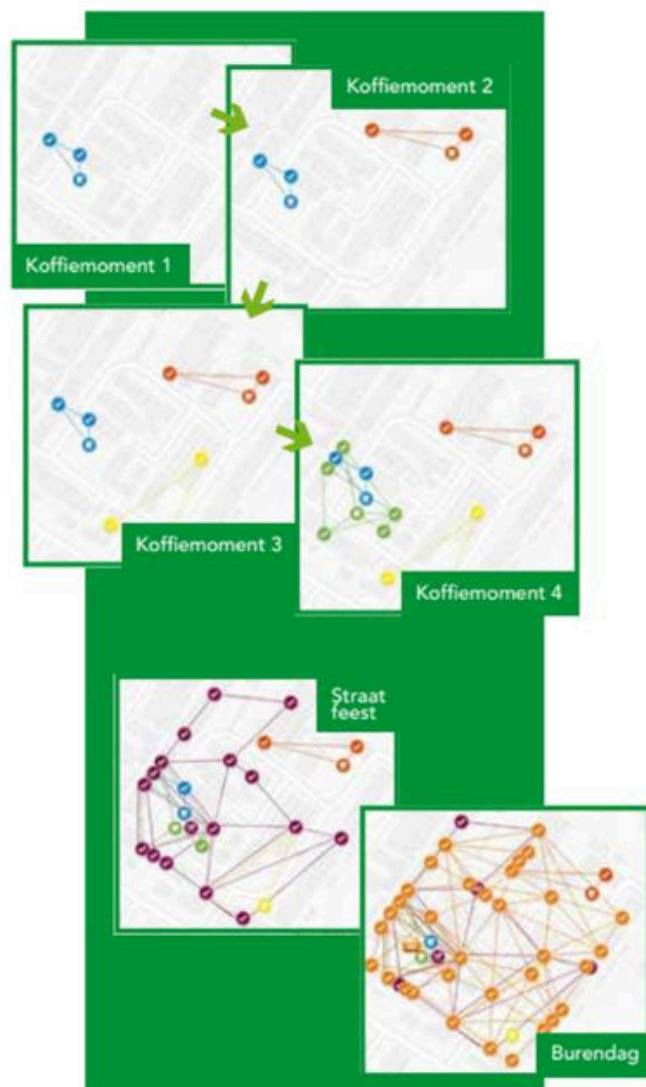
In het eerste kwartaal zijn alle professionals getraind op Asset Based Community Building (ABCD) en zijn er plannen gemaakt voor de buurt. Doel van deze plannen is om in eerste instantie inwoners te leren kennen en vervolgens inwoners elkaar te laten leren kennen. We hebben dit gedaan door veel activiteiten te organiseren, maar ook bakkie-in-de-buurtacties te doen. De ABCD-aanpak helpt daarbij om meer aan te sluiten op talenten en wat er al aanwezig is in de wijk, zodat initiatieven vaker vanuit bewoners zelf ontstaan of door bewoners worden gedragen.

We leggen vast op een plattegrond wie we kennen en vervolgens ook de verbindingen tussen de inwoners. Zo kunnen we bouwen aan een verbonden gemeenschap (zie de afbeelding verderop). Dit ‘in kaart brengen’ was daarmee niet alleen kennismaking, maar leidde ook tot gerichte koppelingen tussen bewoners onderling, tussen bewoners en bestaande initiatieven en – waar passend – tussen bewoners en professionals. Daarmee wordt informele steun beter vindbaar en versterken we de basis voor een verbonden gemeenschap (zie de afbeelding hieronder).

Het opbouwwerk levert daarnaast een bijdrage aan Wageningen DOET. Binnen Wageningen DOET nemen wij (deels) de coördinatie op wijk-, buurt- en straatniveau voor onze rekening: het ondersteunen van bewonersinitiatieven, het afstemmen tussen straten en buurten en het zorgen dat signalen en ideeën op de juiste plek landen.

Dat betekent onder meer: initiatieven helpen opstarten of doorontwikkelen, meedenken over organisatie en draagvlak, koppelen aan locaties (zoals de Huizen van de Wijk) en aan relevante partners, en het bewaken van overzicht en continuïteit in de wijk. Thuis Wageningen richt zich hierbij op de stedelijke initiatieven; wij coördineren vooral het wijk-, buurt- en straatgerichte deel.

Groeiend aantal verbindingen in de wijk



Samenwerking organisaties

De samenwerking met organisaties buiten het sociaal domein groeit. Met name de samenwerking tussen medisch en sociaal. Dit past binnen de beleidsdoelen in Nederland. Er wordt samengewerkt met de Startpunt, wijkverpleging, ggz, politie, boa's en anderen.

De samenwerking met de eerste lijn wordt versterkt door een uitbreiding op het project Welzijn op recept. Het aantal cliënten bij de huisarts met een niet-medische klacht neemt sterk toe. Deze inwoners doorleiden naar bijvoorbeeld activiteiten binnen Welzijn kan een duurzame oplossing betekenen voor deze inwoners. We zien in 2025 een sterke toename van het aantal doorverwezen inwoners.

Daarnaast zijn we in 2025 gestart met het project School & Omgeving, waarbij we extra activiteiten kunnen organiseren voor kinderen op scholen waar veel kinderen zitten vanuit een achterstandssituatie. Dit project doen we samen met de scholen en maatschappelijke organisaties in Wageningen zoals de Bblthk en Sportservice de Vallei. Vanuit het jongerenwerk en kinderwerk helpt deze samenwerking om het bereik te vergroten, activiteiten beter te laten aansluiten bij wat kinderen en jongeren nodig hebben, en de verbinding tussen school en vrije tijd in de wijk te versterken.

Huizen van de Wijk

De Huizen van de Wijk worden goed bezocht. Er zijn volop activiteiten die inwoners verbinden, maar ook in beweging brengen. Zie ook onderstaand activiteitenoverzicht als voorbeeld. Een nieuwe activiteit was het digitaal inlooppreekuur, waarbij een medewerker van de Bblthk aanwezig is om inwoners met digivragen te helpen.

Daarnaast is er een buurtmaatschappelijk werker aanwezig om contact te maken en te kijken of er meer vragen leven. Het inloopspreekuur is vanaf het begin buitengewoon succesvol.

Activiteitenoverzicht ouderen

Huis van de Wijk De Pomhorst

Bijartclub De Pomhorst

Maandag t/m vrijdag
Vrij spel 09.00 - 12.00 uur
Wedstrijden zijn 's middags

Bridgeclub De Pomhorst

Maandag 13.30 - 16.30 uur

Hobbygroep De Pomhorst

Maandag 13.30 - 15.30 uur

Fysio Gym

Dinsdagochtend
Groep 1: 10.00 - 11.00 uur
Groep 2: 11.00 - 12.00 uur

Teken en schilderen bij Rienkje Cursussen

Dinsdag 09.30 - 11.30 uur
Dinsdag 14.00 - 16.00 uur
Donderdag 09.30 - 11.30 uur
Donderdag 14.00 - 16.00 uur

Lesblokken van 8 lessen

Maandag 19.30 - 21.30 uur
Vrijdag 14.00 - 16.00 uur

Creaclub De Pomhorst

Dinsdag 13.30 - 15.30 uur

Volksdansen De Pomhorst

Maandag 09.30 - 11.30 uur
Woensdag 09.30 - 11.30 uur
Vrijdag 09.30 - 11.30 uur

Handwerkgroep De Pomhorst

Donderdag 13.00 - 15.30 uur

Inloop digitaal spreekuur

Elke dinsdag 10.30 - 12.30 uur

Huis van de Wijk De Pomhorst

Body Fit voor 60+

Donderdag van 9.15 - 10.15 uur in
het huis van de wijk de Pomhorst

Bingo

1 x per maand op de vrijdagmiddag

Zondagsinloop met kleine lunch

Om de twee weken 13.30 - 16.00 uur

Kaartclub De Pomhorst

Jokeren en Klaverjassen
Donderdag 20.00 - 22.00 uur

Aanmelden & Informatie
Huis van de Wijk De Pomhorst
Barbara Finkensieper
E b.finkensieper@solidez.nl
T 06 57 87 23 16

Speeltuyn Tuindorp & Vilente Pieter Pauw

Koersbal in Speeltuyn Tuindorp

Maandag 09.30 - 11.30 uur
Informatie Trudy Kleinrensink
T 0317 41 45 47

Kaartclub Speeltuyn Tuindorp

Jokeren en klaverjassen
Donderdag 13.00 - 17.00 uur

Body Fit voor 60+

In de Grote Zaal van Vilente Pieter Pauw
Woensdag 10.00 - 11.00 uur
Vrijdag 09.00 - 10.00 uur

Aanmelden & Informatie

Barbara Finkensieper
E b.finkensieper@solidez.nl
T 06 57 87 23 16

Huis van de Wijk Ons Huis

Kom Eet

Elke maandag van 17.30 - 19.30 uur.
Inloop 17.00 uur.

Country Line Dance

Iedere dinsdag van 10.30 - 12.00 uur
van september tot en met juni.

Stoelyoga

Iedere woensdag van 11.30 - 12.30
uur van september tot en met mei.

Yoga

Iedere woensdag van 13.00 - 14.15 uur
van september tot en met mei.
Iedere woensdag van 15.00 - 16.15 uur
van september tot en met mei.

Tai Chi / Qi Gong.

Donderdag van 09.45 - 10.45 uur (gr. 1)
van september tot en met april.
Donderdag van 11.30 - 12.30 uur (gr. 2)
van september tot en met juni.

Eten met Zin

Zingevingsgesprek en maaltijd
1e donderdag van de maand
17.30 - 20.00 uur. Inloop 17.00 uur.

Buurtlunch en inloop/activiteit

Iedere 1e en 3e vrijdag van de maand
van 13.00 - 15.30 uur. Na de lunch tijd
voor spelletjes. Inloop 12.30 uur.

Repaircafé

Iedere 1e en 3e vrijdag van de maand
van 13.00 - 16.00 uur

Aanmelden & Informatie

Huis van de Wijk Ons Huis
T 0317 41 33 77
beheeroost@solidez.nl

Huis van de Wijk De Nude

Koffie ochtend

Di en woe 10:00 - 12:00 uur

Lunchcafé De Nude

Ma t/m woe 12.00 - 13.30 uur

Lunchbuffet De Nude

Donderdag 12.00 - 13.30 uur

Kookclub de Nude

Samen koken, samen eten.
Elke 3e woensdag van de maand
17:00 - 19:30 uur

Twee wandelgroepen

Woensdag 10.00 en 11.00 uur

Inloop digitaal spreekuur

Woensdag 12.00 - 14.00 uur

Country Line Dance

Woensdag 19.30 - 21.00 uur

Herstelcafé

Laagdrempelig werken aan
psychisch herstel
Vrijdag 13.30 - 15.50 uur

Buurtmaaltijd

1e vrijdag van de maand
17.30 - 20.00 uur

Diverse gespreksgroepen:

'Ontmoeting en Zingeving' en
'De rouwgroep'. Interesse?
Informeel naar de mogelijkheden.

Aanmelden & Informatie

Huis van de Wijk De Nude
Cathe Kwakkenbos
E c.kwakkenbos@solidez.nl
T 06 82 06 84 81

Jongerenwerk

In 2025 is ook het jongerenwerk nadrukkelijker aanwezig en zichtbaar in de wijk: op straat, in en rond de Huizen van de Wijk en op plekken waar jongeren samenkomen. De inzet is preventief en laagdrempelig: vroegsignalering, contact houden, ondersteuning waar nodig (bijvoorbeeld rond school, werk of thuissituatie) en structuur bieden via activiteiten.

In deze aanpak maken we gebruik van quickscans. Deze quickscans worden ingezet om groepen jongeren in beeld te brengen. Er wordt contact gelegd met de groep en er wordt in kaart gebracht wat behoeftes, signalen en aandachtspunten zijn. Wanneer er zorgen zijn over een groep, dan pleegt de jongerenwerker interventies, indien nodig in samenwerking met partners in de stad.

Afgelopen jaar zijn zo'n 40 groepen jongeren in Wageningen in beeld gebracht. Wanneer een groep jongeren iets wil, dan betrekken we jongeren als mede-organisator of meedenker, zodat zij eigenaarschap ervaren, talenten kunnen inzetten en hun netwerk in de wijk vergroten. Belangrijk is om als jongerenwerker te zijn waar jongeren al komen.

Een van de belangrijke vindplaatsen voor jongeren is het Pantarijn, waar onze jongerenwerkers regelmatig aanwezig zijn. De één beweegt vooral tussen de groepen jongeren op het plein en de ander geeft samen met bijvoorbeeld Iriszorg voorlichting aan klassen. Op beide manieren komen zij in contact met de jongeren.

Wijkteam

Een aantal professionals van de buurtteams neemt deel aan de wijkteams. Dit is een samenwerking tussen het Startpunt, Boa's, Politie, Woningstichting, GGZ en Solidez.

De teammanagers van Solidez zitten deze overleggen voor. Doel van deze overleggen is om af te kunnen stemmen over inwoners waar overlast of escalatie op de loer ligt. Er worden afspraken gemaakt wie wanneer een interventie doet. Daarnaast worden trends en signalen uit de wijk besproken waar mogelijk acties op ondernomen worden.

Impact in de wijken

Over de hele linie zien we dat de buurtteams in 2025 beter vindbaar zijn in de wijken, dat er meer contact is met bewoners en informele netwerken, en dat doorverwijzing naar passende activiteiten en ondersteuning vaker een duurzaam vervolg biedt. De integrale werkwijze maakt het bovendien mogelijk om wijkplannen niet alleen vanuit professionals te bouwen, maar nadrukkelijker aan te sluiten op wat bewoners en partners al doen.

3. Stedelijke diensten

3.1 Talenthouse

Talenthouse richt zich op jongeren van 10 tot 25 jaar en heeft als doel jongeren te ondersteunen in hun ontwikkeling naar volwassenheid. Wij werken eraan dat jongeren tevreden zijn met zichzelf, inzicht krijgen in hun kwaliteiten en voldoende zelfredzaam worden om een betekenisvolle plek in de maatschappij in te nemen. Binnen Talenthouse staat talentontwikkeling centraal, waarbij jongeren worden gestimuleerd om hun interesses, vaardigheden en ambities te ontdekken en te versterken.

Een belangrijk middel binnen onze werkwijze zijn workshops en talenttrajecten. Deze workshops bieden jongeren de mogelijkheid om concrete vaardigheden te leren op het gebied van creativiteit, media, sport, weerbaarheid en persoonlijke ontwikkeling. De workshops sluiten aan bij de leefwereld van jongeren en worden waar mogelijk samen met hen ontwikkeld en uitgevoerd. Hierdoor ontstaat eigenaarschap, motivatie en duurzame betrokkenheid.

Wij bereiken jongeren via het jongerencentrum, scholen, de wijk, online kanalen en ons netwerk. Daarnaast zoeken wij jongeren actief op en investeren wij in het opbouwen en onderhouden van een duurzame relatie. Door middel van quickscans analyseren wij groepen jongeren en hun behoeften. Op basis hiervan stellen wij per groep een plan van aanpak op, waarbij workshops worden ingezet als methodisch instrument om ontwikkeling, preventie en binding met de buurt te versterken.

Successen en hoogtepunten

Start Talenthouse (maart 2025)

In maart 2025 is Talenthouse officieel gestart. Hiermee is een duidelijke verschuiving gemaakt van een traditionele inloopfunctie naar een ontwikkelgerichte omgeving waarin workshops centraal staan. Jongeren komen niet langer alleen om te ontspannen, maar worden actief uitgedaagd om hun talenten te ontdekken, vaardigheden te ontwikkelen en verantwoordelijkheid te nemen. Dit heeft geleid tot meer betrokkenheid en een positievere groepsdynamiek.

Verandering in samenstelling van de jongereninloop

Door het gevarieerde workshopaanbod is een nieuwe, meer diverse groep jongeren bereikt. Naast vaste bezoekers sloten ook ondernemende en creatief ingestelde jongeren aan die voorheen minder zichtbaar waren. Dit zorgde voor nieuwe energie, kruisbestuiving tussen jongeren en een verbreding van het bereik.

Voorbeelden van activiteiten binnen Talenthouse

Podcastworkshop met doorlopend karakter

Vier jongeren stapten zelfstandig in een podcastworkshop en committeerden zich aan een reeks van vijf vervolgsessies. Jongeren leerden niet alleen technische vaardigheden, maar ook samenwerken, plannen en reflecteren. Het succes zit in het feit dat jongeren zelf verantwoordelijkheid namen voor het proces en toewerkten naar een concreet eindproduct.

Herstart Open Atelier door jongereninitiatief

Het Open Atelier kende aanvankelijk een teruglopende opkomst. Op initiatief van één jongere werden andere jongeren actief benaderd en geworven. Hierdoor werd het atelier opnieuw opgepakt en draait het inmiddels weer wekelijks. Dit is een duidelijk voorbeeld van eigenaarschap en laat zien dat workshops jongeren stimuleren om initiatief te nemen.

Opbouw van een vaste meidengroep

Er is een consistente meidengroep ontstaan die wekelijks samenkomt. Binnen deze groep wordt gewerkt aan weerbaarheid, zelfvertrouwen en sociale verbinding in een veilige omgeving. De vaste opkomst en het vertrouwen binnen de groep maken dit tot een belangrijke succesfactor.

Sterk en verbindend vakantieprogramma

Tijdens de kerstvakantie is een gevarieerd programma aangeboden met onder andere een FIFA-toernooi, een zaalvoetbaltoernooi, een podcastworkshop en een gezamenlijke oliebollenronde op 31 december. De combinatie van ontspanning, ontmoeting en talentontwikkeling zorgde voor een hoge opkomst en positieve sfeer.

Vergrote zichtbaarheid van JIP

Door structurele aanwezigheid en samenwerking is JIP beter zichtbaar geworden voor partners, scholen en collega's in het buurtteam. Dit heeft geleid tot meer doorverwijzingen en een sterkere preventieve werking.

Jamsessie

Iedere laatste zondag van de maand organiseren jongeren een jamsessie waarvoor ze zelf voor de PR zorgen. Deze activiteit heeft potentie om nog verder te groeien

Impact

- Jongeren ervaren Talenhouse als een plek waar zij serieus worden genomen, hun talenten kunnen ontwikkelen en zichzelf mogen zijn.
- Ouders en netwerkpartners weten het jongerenwerk beter te vinden en benaderen jongerenwerkers vaker bij zorgen of vragen.
- Partners ervaren Talenhouse steeds meer als een preventieve voorziening, waar jongeren vroegtijdig bereikt worden en problematiek bespreekbaar wordt.

Quote (ouder, geanonimiseerd): *“Mijn dochter gaat nu al een paar weken niet naar school. Thuis probeer ik van alles, maar ik merk dat ze het bij jou heel leuk vindt. Zou jij misschien met haar kunnen praten?”*

Aandachtspunten

- Onderbezetting: door beperkte personele capaciteit was het niet altijd mogelijk om alle ideeën en workshops verder te ontwikkelen of structureel aan te bieden. Dit heeft invloed gehad op de snelheid van doorontwikkeling van Talenhouse.
- Borging van continuïteit: sommige workshops zijn sterk afhankelijk van betrokken jongeren of specifieke begeleiders. Dit vraagt om verdere borging en structurele planning om het aanbod duurzaam te maken.

Ontwikkelingen in 2025

- Talenhouse is ontwikkeld tot een duidelijke leer- en ontwikkelomgeving voor jongeren.
- Uitbreiding en verdieping van workshops op het gebied van creativiteit, sport en weerbaarheid.
- Betere aansluiting bij scholen, die Talenhouse steeds vaker weten te vinden voor preventief aanbod.
- Intensivering van de samenwerking met buurtteamcollega's, onder andere rondom JIP-vragen.
- Groeiende rol van jongeren in mede-organisatie en uitvoering van activiteiten.

Vooruitblik 2026

In 2026 willen wij Talenhouse verder versterken door:

- Workshops door te ontwikkelen tot doorlopende talenttrajecten.
- Het preventieve aanbod verder uit te breiden, met aandacht voor schoolverzuim, mentale gezondheid en weerbaarheid.
- De samenwerking met jeugdconsulenten en zorgpartners te intensiveren.
- Te investeren in structurele capaciteit, budget en passende ruimtes om continuïteit te waarborgen.

Samenwerking en netwerk

We werken samen met een vaste groep partners: Pantarijn, Startpunt, Veiligheid & Openbare Orde (politie en HALT), huisartsen en Karakter, en het Buurtteam. Die samenwerking is belangrijk, omdat gezinnen en jongeren vaak met meerdere vragen tegelijk te maken hebben. Door elkaar snel te kunnen vinden, kunnen we eerder schakelen en beter aansluiten bij wat er thuis en op school speelt.

Wat vooral goed werkt, zijn de korte lijnen. We weten elkaar makkelijk te bereiken, er is wederzijds vertrouwen en we voelen samen verantwoordelijkheid voor een passende aanpak. Dat maakt het ook eenvoudiger om signalen te delen en op tijd steun te organiseren, zonder dat iemand van het kastje naar de muur wordt gestuurd.

Tegelijk zien we ruimte om het steviger neer te zetten. Structurelere afstemming en vroegtijdige gezamenlijke planning helpen om minder afhankelijk te zijn van losse contactmomenten. Daarmee kunnen we afspraken beter borgen en nog sneller en duidelijker samenwerken wanneer de druk oploopt.

Talenhouse in de praktijk

Wat klein begon op de hangplek in de Nude, groeide uit tot iets dat echt perspectief geeft. Een jongere die daar vaak kwam, bleek veel talent te hebben voor het knippen van haar. Eerst gebeurde dat gewoon informeel bij de hangplek, voor en met leeftijdsgenoten. In gesprekken met het jongerenwerk werd gezocht naar een volgende stap. Binnen jongerencentrum Entree is vervolgens een passende ruimte aangeboden, zodat hij zijn talent op een veilige en rustige plek verder kan oefenen. Ook andere jongeren haakten aan: zij waren nieuwsgierig, wilden meekijken en sommigen wilden het zelf ook leren.

Samen werken we nu toe naar een workshop, onder begeleiding van een professionele barber. Voor de jongere zelf is het effect duidelijk merkbaar: hij krijgt meer zelfvertrouwen, ontwikkelt zijn vaardigheden en ziet nieuwe mogelijkheden voor de toekomst.

3.2 Kind aan Huis

Kind aan Huis ondersteunt gezinnen in Wageningen met praktische hulp en vriendschap voor ouders met kinderen tot 15 jaar. De vraag van de ouder staat centraal; gezinnen worden vaak aangemeld via een verwijzer. We werken vanuit tijd voor elkaar, gelijkwaardigheid, vriendschap en vertrouwen. Vrijwilligers worden begeleid door de coördinatoren en komen wekelijks bij het gezin thuis.

Successen en hoogtepunten 2025

In 2025 maakten we 40 nieuwe koppelingen. Daarmee kwamen we in totaal in contact met 78 gezinnen. Dat is waardevol, omdat gezinnen sneller iemand naast zich krijgen die meedenkt, steun biedt en helpt om weer lucht en overzicht te ervaren. Met 43 actieve vrijwilligers konden we bovendien vaker en langer begeleiden, in plaats van alleen op losse momenten.

We organiseerden ook gezinsuitjes, onder andere naar Naturalis, Toverland en de Efteling. Die dagen waren niet alleen ontspannend, maar hielpen gezinnen ook om samen nieuwe ervaringen op te doen en makkelijker contact te maken met anderen. Daarnaast brachten we leeftijdsgenoten met elkaar in contact, wat kinderen en jongeren nieuwe vriendschappen opleverde en het gevoel versterkte er niet alleen voor te staan.

Impact

We zien dat aandacht en betrouwbaar contact echt iets in beweging zetten. Gezinnen doen positieve ervaringen op, krijgen meer zelfvertrouwen en voelen vaker: we kunnen dit (weer) aan. Die steun werkt door in het dagelijks leven, juist als het tegenzit.

Ook de uitwisseling met vrijwilligers maakt verschil: herkenning, verhalen en een luisterend oor verminderen eenzaamheid en versterken verbondenheid. Zoals een vrijwilliger zei: “De kinderen speelden heerlijk samen, terwijl de moeders ervaringen uitwisselden.”

Aandachtspunten

2025 was een uitdagend jaar qua personele bezetting door zwangerschap en ziekte. Gelukkig konden we snel een vervanger vinden. De wachtlijst liep echter wel op en sommige gezinnen moesten langer wachten, mede omdat er een groot deel van het jaar meer gezinnen dan vrijwilligers waren. Tegelijkertijd hebben we uiteindelijk alle gezinnen kunnen koppelen en starten we 2026 met nog maar twee gezinnen op de wachtlijst.

Ontwikkelingen in 2025

We maakten bewust ruimte om te leren en te vernieuwen. Zo experimenteerden we met nieuwe vormen van koppelingen, zoals studenten aan een gezin en maatjescontact tussen leeftijdsgenoten (bijvoorbeeld twee meiden van 13). Dit vroeg om extra begeleiding en monitoring, zodat iedereen zich veilig en gezien voelde en we goed konden bijsturen. De resultaten waren positief: deze vormen van contact bleken veel te kunnen betekenen voor gezinnen en jongeren.

Daarnaast hebben we onze werkwijze beschreven en vastgesteld. Dat helpt om kwaliteit en continuïteit te borgen, ook wanneer we groeien of nieuwe varianten verder ontwikkelen.

Vooruitblik 2026

Ook in 2026 blijven we gezinnen en vrijwilligers met elkaar verbinden. De koppelingen bieden praktische steun, maar vooral ook gezelligheid, vertrouwen en positieve energie: gezinnen merken dat ze er niet alleen voor staan en vrijwilligers ervaren dat hun inzet echt verschil maakt.

We kijken bovendien uit naar een nieuw uitje in de voorjaarsvakantie: een dag die lucht geeft, mooie herinneringen oplevert en het contact op een ontspannen manier versterkt. Om vrijwilligers goed te blijven ondersteunen, willen we de begeleiding uitbreiden en toewerken naar een basistraining voor Solidez-vrijwilligers, met aandacht voor goed luisteren, grenzen, signalen en wanneer je opschaalt. Zo blijven we samen zorgen voor veilige en fijne matches.

Samenwerking en netwerk

We werken nauw samen met basisscholen, het consultatiebureau, Spel aan Huis, Voorleesexpress, Buurtgezinnen, Vluchtelingenwerk en jeugdconsulenten/Startpunt.

Deze partners helpen ons gezinnen sneller te vinden en eerder mee te denken. Daarnaast is er intensieve samenwerking met Stichting Het Vergeten Kind en met collega's binnen Solidez, zoals kinderwerk, meidenwerk, buurtopbouwwerk en maatschappelijk werk.

De korte lijnen werken goed. Tegelijk is er winst te behalen wanneer meerdere organisaties bij één gezin betrokken zijn: betere afstemming maakt afspraken duidelijker en voorkomt dat gezinnen hun verhaal steeds opnieuw moeten vertellen.

Kind aan Huis in de praktijk

Coördinator Irini Boxma:

“We kregen een hulpvraag van een gezin met drie kinderen. Eén van hen heeft een verstandelijke beperking en had ondersteuning nodig bij het oefenen met lezen. We konden snel een vrijwilligster koppelen die zelf vroeger leerkracht was, zodat hij op een fijne en passende manier kon oefenen.

Daarnaast vonden we een student die met hem een balletje trapt of meegaat naar de voetbaltraining. Dat geeft de moeder wat lucht. De student eet soms voor de gezelligheid mee en leert zo ook andere smaken en culturen kennen.

Doordat de coördinator en de moeder goed contact hadden, vertelde de moeder na verloop van tijd ook over andere zorgen in het gezin. Daardoor kon maatschappelijk werk worden ingezet.

Inmiddels voelt de moeder zich meer gesteund en krijgt ze weer positieve energie. We namen het hele gezin ook mee op een dagje uit. Beide vrijwilligers doen waar ze goed in zijn en komen met plezier bij dit gezin. Zo kunnen we met maatwerk aansluiten bij wat nodig is en inspelen op de signalen die we krijgen.”

3.3 Buurtbemiddeling

Buurtbemiddeling is er voor burens die een kwestie hebben, bijvoorbeeld over geluidsoverlast, tuinproblemen of overlast door kinderen. Het begint met een telefonische intake over de situatie en wat Buurtbemiddeling kan betekenen. Daarna komen twee onafhankelijke, vrijwillige bemiddelaars bij beide burens thuis langs om kennis te maken en hun verhaal te horen. Vervolgens werken we toe naar een bemiddelingsgesprek op een neutrale plek, waarbij burens en bemiddelaars vrijwillig met elkaar om de tafel gaan.

De bemiddelaars zijn neutraal en helpen om feiten, behoeften en gevoelens helder te krijgen. Samen zoeken we naar oplossingen die voor beide burens aanvaardbaar en uitvoerbaar zijn. Alle gesprekken zijn vertrouwelijk.

Successen en hoogtepunten

In 2025 behandelde Buurtbemiddeling 48 casussen. In 25 gevallen leidde dit tot een positief eindresultaat; van 4 casussen wachten we nog op de uitkomst. We werkten met 14 vrijwillige Buurtbemiddelaars, waaronder 3 nieuwe in 2025. Dat aantal sluit goed aan bij het aantal casussen.

Omdat we in veel casussen te maken hebben met psychiatrie, gaven we onze vrijwilligers een training omgaan met psychiatrie. Daarnaast houden we intervisiebijeenkomsten: zo blijven we werken aan kwaliteit en voelen Buurtbemiddelaars zich gesteund.

Impact

De waarde van Buurtbemiddeling zit niet alleen in conflictvermindering, maar ook in het versterken van de buurt. We gaan uit van wat er al in de wijk aanwezig is aan kennis, kracht en relaties. Omdat oplossingen van de burens zelf komen, zijn afspraken

vaak beter afgestemd op de werkelijkheid en is de kans groter dat ze worden nageleefd.

Aandachtspunten

Soms komen casussen op het snijvlak van burenoverlast en de woning zelf, bijvoorbeeld door gehorigheid. Dat vraagt om goede afstemming. Daarom hadden we dit jaar extra contact met de Woningstichting en werkten we aan het beter leren kennen van elkaars werk.

We organiseerden een gezamenlijke avond met de buurtbemiddelaars en een woonconsulent. Door samen situaties te bespreken en rollen helder te maken, vinden we elkaar sneller en sluiten we beter op elkaar aan.

Ontwikkelingen in 2025

We hebben nu structureel meer casussen en kunnen doorgroeien in het aantal uren Buurtbemiddeling per week.

Vooruitblik 2026

Om alle casussen goed te kunnen blijven behandelen, is het nodig om meer coördinatie-uren voor Buurtbemiddeling in te zetten.

Samenwerking en netwerk

We werken nauw samen met partners die dicht bij het dagelijks leven van gezinnen staan. We zijn aangesloten bij de wijkteams, waardoor we makkelijk kunnen afstemmen en snel kunnen schakelen als er zorgen zijn.

Zo hebben we korte lijnen met de Woningstichting en de politie, en is er regelmatig overlap met casussen bij Kind aan Huis. Dat helpt om signalen sneller op te pikken en samen te kijken wat er nodig is.

3.4 Mantelzorg/ VPTZ

Solidez Mantelzorg is er voor mantelzorgers, zorgvrijwilligers en beroepskrachten. In 2024 stonden 454 mantelzorgers bij ons geregistreerd. We bieden een plek waar mensen hun verhaal kunnen delen, zodat ze zich gehoord voelen en er niet alleen voor staan.

Mantelzorgers kunnen bij ons terecht voor informatie en advies, bijvoorbeeld over regelingen en voorzieningen. We organiseren ook themabijeenkomsten die helpen om keuzes te maken en de zorg beter vol te houden.

Daarnaast zijn er de vrijwilligers Palliatieve Terminale Zorg (VPTZ). Zij bieden nabijheid aan mensen die thuis willen overlijden en hebben daarbij ook oog voor de naasten, juist in een intense periode.

Successen en hoogtepunten

- De cursus Grip op mantelzorg was een fijne steun in de rug: mantelzorgers stonden stil bij wat hen het meeste kost en kregen praktische handvatten om vol te houden.
- Door de samenwerking met kinder- en jeugdwerk is er meer aandacht voor jonge mantelzorgers. Gesprekken met kinderen en jongeren maken hun situatie zichtbaar en bespreekbaar.
- Bij de VPTZ blijven we bouwen op een deskundige, betrokken vrijwilligersgroep. Daardoor kunnen we er zijn voor mensen in de laatste levensfase én hun naasten.
- De Dag van de Mantelzorg blijft een belangrijk moment van waardering, ontmoeting en uitwisseling.

- Met huisbezoeken, trajecten en telefoontjes bieden we persoonlijke ondersteuning. Mantelzorgers waarderen vooral dat we laagdrempelig en goed bereikbaar zijn.
- We zien bij partners meer aandacht ontstaan voor mantelzorgers binnen hun eigen organisatie; een ontwikkeling die we graag verder versterken.

Impact

Mantelzorgers geven terug dat onze ondersteuning helpt in het dagelijks leven: gesprekken met personeel en medici gaan makkelijker en mensen voelen zich minder gespannen.

Wat ook terugkomt, is meer regie: beter grenzen aangeven, jezelf serieuzer nemen en vaker stilstaan bij hoe het écht gaat. Daarnaast helpt onze steun om verbinding te houden en ruimte te maken voor herstel; al is het maar via een telefoontje of bezoek.

Belangrijk hierbij is een bredere blik: als je iemand begeleidt die zorg nodig heeft, kijk dan óók om naar de mensen eromheen. Hoe gaat het met hen, en wat hebben zij nodig?

Ook praktisch helpt het dat we vindbaar zijn voor overleg en dat mantelzorgers beter weten hoe ze zorg via hun verzekering kunnen regelen. Soms maakt dat zelfs het verschil om werk te kunnen blijven doen.

“Fijn dat jullie vindbaar zijn voor overleg.”

Aandachtspunten

- Mantelzorgers voelen zich regelmatig niet begrepen door hun eigen netwerk, waardoor de zorgtaak eenzamer kan voelen.

- Er zijn vaker vragen over mantelzorgwoningen; mensen zoeken duidelijke informatie om keuzes te maken.
- Overbelaste mantelzorgers krijgen niet altijd tijdig passende steun, waardoor de zorg te zwaar kan worden en zij zelf vastlopen.

Ontwikkelingen in 2025

In 2025 zetten we stappen om mantelzorgers beter te ondersteunen en mantelzorg zichtbaarder te maken. We ontwikkelden de regionale cursus “Grip op je leven met mantelzorg” en werkten aan een mantelzorggids.

Met de mantelzorgpilot in De Nude sloten we beter aan op wat mensen in de wijk nodig hebben. Ook groeide het netwerk: we werden beter gevonden door partners en het belang van mantelzorg staat steviger op de kaart bij de gemeente.

Daarnaast zijn VPTZ-vrijwilligers nu ook in het ziekenhuis aanwezig om te waken. Wageningen kreeg het predicaat dementievriendelijk en stadsdichter Bob ter Haar schreef een gedicht voor mantelzorgers. Samen met een tekening van illustratrice Gerlinde Oprel maakten we hiervan een waarderingcadeau voor Wageningse mantelzorgers.

Vooruitblik 2026

In 2026 versterken we de ondersteuning van mantelzorgers samen met partners en collega’s. We voeren het gesprek actiever in het netwerk, zodat mantelzorgers sneller gezien en ondersteund worden. Ook binnen organisaties zelf. Een duidelijke gemeentelijke visie op mantelzorg helpt daarbij en nemen we mee in de afstemming.

Binnen Solidez bouwen we de samenwerking rond (jonge) mantelzorgers verder uit. Via de pilot in De Nude (tot de zomer van 2026) werken we aan een aanpak die we daarna breder kunnen inzetten. We stimuleren daarbij dat ouders en andere betrokkenen jonge mantelzorgers erkenning geven voor hun bijzondere taken, zodat zij zo onbezorgd mogelijk kunnen opgroeien in een thuissituatie met zorg.

Ook vergroten we de bekendheid van de VPTZ, zodat inwoners deze ondersteuning eerder weten te vinden.

Samenwerking en netwerk

De samenwerking in het netwerk loopt op veel punten goed. Met de gemeente en Startpunt/Wmo zijn de lijnen kort. Wat helpt, is meer afstemming en een duidelijke route: wie doet wat, en wanneer? Dat maakt het voor mantelzorgers overzichtelijker.

In de werkgroep Wageningen Dementie Vriendelijk is veel ontwikkeld, wat bijdraagt aan beter meedoen van mensen met dementie en hun naasten. Het regio-overleg mantelzorg is waardevol voor kennisdeling en samen optrekken; mooi als dit ook kan groeien rond jonge mantelzorgers. Aandacht blijft nodig voor de overgang van thuis naar het verzorgingshuis, zodat mantelzorgers hierin beter worden meegenomen.

3.5 VVE

Voor- en Vroegschoolse Educatie (VVE) heeft als doel om taal- en onderwijsachterstanden bij jonge kinderen te voorkomen, op tijd te signaleren en aan te pakken. Zo krijgen kinderen meer gelijke kansen op school en helpt VVE om segregatie tegen te gaan.

Het consultatiebureau kan een VVE-verwijzing afgeven aan kinderen van 0 tot 4 jaar als er sprake is van een (risico op) achterstand in taal, sociaal-emotionele ontwikkeling of op cognitief gebied. Met zo'n verwijzing krijgt een kind extra begeleiding op een peutergroep in het kinderdagverblijf.

Ouders worden daarbij gedurende de hele VVE-periode actief betrokken. Voor kinderen met een VVE-verwijzing is er bovendien een warme overdracht van de kinderopvang naar de basisschool.

Successen en hoogtepunten

In 2025 is binnen het VVE-breed overleg (met alle betrokkenen rondom VVE, zoals kinderopvang, scholen, het CB en samenwerkingspartners) een start gemaakt met het gesprek over de doorgaande lijn tussen kinderopvang en basisschool. Cruciaal voor deze kinderen. Samen is gekeken welke punten beter kunnen. De informatie die bij de betrokkenen is opgehaald, werken we in 2026 verder uit.

Op 8 oktober vond in het gemeentehuis de jaarlijkse VVE-inspiratiemiddag plaats. Ongeveer 100 deelnemers die betrokken zijn bij VVE kwamen bijeen. Het was een geslaagde middag, met een inspirerende presentatie en een workshop naar keuze.

Impact

Organisaties en partners in Wageningen weten elkaar steeds beter te vinden. Doordat er meer zicht is op elkaars expertise en mogelijkheden, lukt het vaker om snel te schakelen wanneer er zorgen zijn rond een kind of gezin. Zo kan sneller worden afgestemd welke ondersteuning past en wie het beste het eerste contact legt.

Ook kinderopvang en basisscholen nemen hierin vaker initiatief. Zij zoeken eerder afstemming over signalen en over wat zij zelf al doen en wat er aanvullend nodig is. Die korte lijnen helpen om op tijd te handelen en zorgen dat kinderen en gezinnen sneller op de juiste plek terechtkomen.

Aandachtspunten

Ouderbetrokkenheid is een van de belangrijkste voorwaarden voor het succes van VVE. Het lukt echter nog niet altijd om ouders ook daadwerkelijk mee te nemen in de ontwikkeling van hun kind en een brug te slaan tussen de thuissituatie en de voor- en schoolse omgeving. Dit verdient aandacht op de VVE-agenda.

Ontwikkelingen in 2025

In februari organiseerden de VVE-coördinatoren de bijeenkomst 'Afstemming taalproblematiek binnen de kinderopvang' met partners rondom taal, zoals CB, logopedisten, Auris, Pento, kinderopvang en het Samenwerkingsverband. Met de deelnemers hebben we de taalproblematiek in beeld gebracht, knelpunten benoemd en besproken hoe we beter kunnen samenwerken.

Vooruitblik 2026

Herijking VVE: De rol van de VVE-coördinator verandert, omdat een aantal taken nu bij de kinderopvangorganisaties ligt. Daardoor ontstaat er ruimte om de functie opnieuw scherp neer te zetten. Die herijking staat gepland voor 2026.

Peutermonitor: Met de start van de Peutermonitor is een belangrijke eerste stap gezet. Dit beveiligde online systeem geeft straks beter inzicht in de deelname aan voorschoolse educatie (VVE) en maakt de subsidieafhandeling overzichtelijker.

In de praktijk bleek dat het systeem voor de meeste kinderopvangorganisaties nog niet goed aansluit op de huidige administratie- en plaatsingsystemen. Daarom werken de gemeente Wageningen en de kinderopvangorganisaties nu aan de benodigde (grote) aanpassingen. Het is daardoor nog niet gelukt om de Peutermonitor al officieel in gebruik te nemen, maar de basis staat en de vervolgstappen zijn duidelijk.

VVE bij gastouder: Gemeente, de VVE-coördinatoren en een aantal VVE-geschoolde gastouders hebben de pilot 'VVE bij gastouder' voorbereid. In januari 2026 gaat de pilot van start. We onderzoeken of VVE bij een gastouder een goede mogelijkheid is voor kinderen die niet passen binnen de kinderopvang, maar wél extra VVE-ondersteuning nodig hebben.

Daarvoor is samenwerking nodig tussen CB, kinderopvang, de VVE-coördinator, de gemeente en de gastouder(s). Samen zorgen we dat kinderen voor wie dit passend is, gericht bij een gastouder terecht kunnen.

Samenwerking en netwerk

We werken nauw samen met de gemeente, kinderopvang, het consultatiebureau, basisscholen, verschillende diensten van Solidez, de landelijke VVE-coördinatoren, gastouderopvang en een breed netwerk binnen en buiten Welsaam. Hierdoor zijn de lijnen kort en kunnen ouders en kinderen snel worden doorverwezen naar passende hulp of ondersteuning.

3.6 Spel aan Huis

Spel aan Huis is er voor gezinnen met kinderen van 1,5 tot 7 jaar. Het doel is om de ontwikkeling van kinderen te stimuleren, ouders daar actief bij te betrekken en gezinnen kennis te laten maken met activiteiten waarmee zij hun netwerk kunnen uitbreiden. Dit gebeurt in een speltraject van 20 weken, waarin gezinnen stap voor stap worden ondersteund.

Elke week komt een hbo-student Pedagogiek of Social Work bij het gezin thuis. De student werkt volgens een vaste methodiek met spel en oefeningen die passen bij de leeftijd en behoefte van het kind. Ouders doen mee, krijgen praktische tips en bouwen vertrouwen op in wat zij zelf kunnen doen. Aan het eind van het traject is het streven dat ouders genoeg handvatten hebben om zelfstandig verder te gaan.

Gezinnen worden vooral aangemeld via kinderdagverblijven, basisscholen en het consultatiebureau, maar ouders kunnen zich ook zelf aanmelden.

Successen en hoogtepunten

In 2025 hebben we 21 gezinnen bereikt. Dat zijn er 10 meer dan in 2024. Daarmee hebben we ons doel voor 2025 gehaald.

De halfjaarlijkse ouder en kind bijeenkomsten zijn goed bezocht door bijna alle deelnemende gezinnen. We merkten dat ouders zich steeds meer verbonden voelen en ook echt meedoen: we hebben ouders kunnen betrekken bij de activiteiten van Spel aan Huis.

De speltrajecten in de eerste helft van 2025 sloten we feestelijk af met een spetterend Zomerfeest, mede mogelijk gemaakt door onze samenwerking met Speeltuyn Tuindorp.

Ook zijn we nieuwe samenwerkingen gestart met Kind aan Huis, de bibliotheek en Buurtgezinnen.

Impact

We zien dat ouders meer vertrouwen krijgen dat zij de ontwikkeling van hun kind kunnen stimuleren met behulp van spel. Dat is waardevol, omdat spel een veilige en laagdrempelige manier is om thuis samen te oefenen, plezier te hebben en nieuwe vaardigheden op te bouwen. We merken dit ook bij de kinderen: zij zijn vooruitgegaan in hun ontwikkeling.

Daarnaast doen ouders en kinderen mee aan activiteiten in de buurt of stad. Daardoor verbreden zij hun wereld, leren ze nieuwe plekken en mensen kennen en wordt meedoen makkelijker. Waar nodig zijn ouders toe geleid naar andere vormen van hulp of ondersteuning op verschillende levensgebieden.

De samenwerking tussen Spel aan Huis en andere betrokkenen rond een gezin zorgt voor betere afstemming. Daardoor sluiten aanpak en ondersteuning beter op elkaar aan en kunnen gezinnen gericht verder.

Aandachtspunten

Spel aan Huis is in 2024 gestart. De komende tijd ligt de nadruk op het werven van gezinnen. De bekendheid is nog groeiende en vraagt blijvende aandacht. Tegelijk werven we nieuwe spelbegeleiders, zodat we gezinnen snel en passend kunnen koppelen.

Ontwikkelingen in 2025

Dit jaar zagen we duidelijke groei in onze ondersteuning. Het aantal stageplekken verdubbelde van 2 naar 4. Zo konden we aan zeven studenten een stageplek bieden. Dat gaf ons extra handen en frisse ideeën, waardoor we meer aandacht konden geven aan gezinnen.

Ook is er nu een vaste vrijwilliger verbonden aan Spel aan Huis. Daarnaast groeide het aantal gezinnen dat we bereikten, wat laat zien dat onze aanpak steeds beter gevonden wordt. Daarnaast is de samenwerking in het netwerk verder versterkt (zie boven).

Door korte lijnen en beter contact met partners kunnen gezinnen makkelijker doorstromen naar passende hulp. Tot slot is de communicatie (zoals de tekst op de website) aangepast aan de doelgroep, waardoor informatie makkelijker te begrijpen is en gezinnen zich sneller herkennen in wat we bieden.

Vooruitblik 2026

Komend jaar zetten we in op het verder verstevigen van onze basis. Een belangrijk aandachtspunt is het bestendigen van de financiering. Daarnaast willen we onze contacten met hogescholen uitbreiden en werken we aan bredere bekendheid binnen het netwerk van verwijzers.

Tot slot starten we met het ontwikkelen van een eigen Spel aan Huis-training voor studenten. Daarmee geven we studenten een heldere basis en zorgen we dat zij op een betrokken en passende manier kunnen aansluiten bij gezinnen. Zo bouwen we stap voor stap verder aan kwaliteit en bereik.

Samenwerking en netwerk

Door samen te werken met andere Spel aan Huis-locaties in andere gemeenten en met de landelijke organisatie, konden we de starttraining slimmer en sterker organiseren. Studenten volgden de verplichte training in een gezamenlijke groep, zodat we meer studenten tegelijk goed konden meenemen in wat Spel aan Huis is en hoe je ermee werkt.

Ook nodigden we gastsprekers uit, waardoor de training praktischer en herkenbaarder werd. Een extra pluspunt was de kennisuitwisseling tussen studenten onderling: door samen te leren, konden zij ervaringen en vragen direct delen. Daarnaast boden we een substantieel aantal hbo-stageplekken en dragen we bij aan het opleiden van nieuwe pedagogen.

Spel aan Huis in de praktijk

Stagiaire Chloé: “De afgelopen vier maanden heb ik een meisje van 2,5 jaar en haar moeder mogen begeleiden. Aan het begin van de spelbegeleiding was het meisje erg onrustig, waardoor er weinig verdieping in haar spel was. Aan het einde speelde zij langer en geconcentreerder. Ze was duidelijk gemotiveerd en, het allerbelangrijkste, ze haalde plezier uit haar spel.

Wat ik zo mooi vind aan Spel aan Huis, is dat ik ouders actief kan meenemen in deze ontwikkeling. Ik kan ouders handelingsalternatieven bieden en laten zien welke invloed hun gedrag heeft op het spel en de ontwikkeling van hun kind. Zo zag ik dat moeder aan het einde haar kind meer ruimte gaf om zelf te ontdekken.

Ook ben ik met moeder en dochter naar een voorleesochtend in de bibliotheek gegaan. Moeder was enthousiast en gemotiveerd om hier ook na afloop aan te blijven deelnemen. Ik vind het mooi dat ik ouders kan laten kennismaken met voorzieningen in hun omgeving, zodat zij daarna verder kunnen.”

3.7 DACT

Dagbesteding | participatietrajecten | werkervaringsplaatsen

DACT is er voor inwoners van Wageningen met psychische of psychiatrische problemen, zoals schizofrenie, borderline, autisme of een bipolaire stoornis. Voor veel van hen is het lastig om een goed ritme te houden, structuur op te bouwen of contact te maken met anderen. Met dagactivering en werkervaringsplekken helpen we mensen om stap voor stap sterker te worden, meer stabiliteit te ervaren en weer mee te doen in de samenleving.

We werken ontwikkelingsgericht en laagdrempelig, met maatwerk en een vaste structuur. De begeleiding is doelgericht en dichtbij: wat heeft iemand nú nodig om verder te komen, en wat past bij zijn of haar tempo? Dat geeft houvast en zorgt ervoor dat kleine successen ook echt vol te houden zijn.

Successen en hoogtepunten 2025

In 2025 brachten we de activiteiten van DACT samen in Ons Huis. Daardoor is het voor deelnemers makkelijker om nieuwe dingen te ontdekken en uit te proberen. Ze werken stap voor stap aan vaardigheden en merken dat ze meer durven. Dat helpt om het zelfvertrouwen te versterken en weer mee te doen op een manier die bij hen past.

We startten ook met een nieuw team activiteitenbegeleiders. Zij zijn geselecteerd op specifieke kwaliteiten, zodat de persoonlijke begeleiding beter aansluit bij wat iemand nodig heeft.

De tweedehands kledingwinkel verhuisde mee naar Ons Huis. In de winkel oefenen deelnemers sociale vaardigheden en werknemersvaardigheden, juist doordat er contact is met wijkbewoners.

Daarnaast pasten we de openingstijden en werkstructuur aan. Zo is er meer ruimte voor voorbereiding, evaluatie en administratie, wat de kwaliteit ten goede komt. Met nieuwe activiteiten, zoals het muziekatelier, brengen we extra energie en enthousiasme in het aanbod.

En we behaalden de certificering Sociaal Werk, mede dankzij onze deelname aan de audit met DACT: een mooie bevestiging van professioneel en zorgvuldig werken.

Impact

Deelnemers zetten mooie stappen doordat ze nieuwe activiteiten durven ontdekken en ontwikkelen. Door te proberen, te oefenen en soms even te twijfelen, groeit het zelfvertrouwen merkbaar. Dat helpt omdat mensen ervaren: ik kan dit wél, en ik mag leren op mijn eigen tempo.

Tijdens groepsactiviteiten is het plezier duidelijk zichtbaar. De energie en het enthousiasme werken aanstekelijk en maken het makkelijker om erbij te blijven, ook als iets spannend is. Zoals een deelnemer het verwoordde: “Ik voel me hier echt op mijn gemak en durf nu dingen te proberen die ik eerder nooit deed.”

Aandachtspunten

Het kookatelier is verdeeld over twee locaties (Ons Huis en De Nude). Dat heeft een duidelijke keerzijde: het is minder efficiënt en vraagt telkens extra afstemming. Tijd en aandacht die je liever in de uitvoering steekt, gaat nu vaker naar plannen, schakelen en praktische afspraken.

Vooruitblik 2026

In 2026 bouwen we de samenwerking met de Herstelacademie (Skadi) verder uit. Zo krijgen deelnemers meer ruimte om aan zelfontwikkeling te werken en kunnen zij makkelijker doorstromen naar een volgende stap. Daarvoor verdiepen we onze kennis van Skadi, sparren we vaker met collega's en betrekken we deelnemers actief bij het vormgeven van nieuwe mogelijkheden.

Ook in Ons Huis zetten we concrete stappen. We maken de hal aantrekkelijker en richten deze in voor kleine horeca. Daarnaast breiden we de 'bakgroep' uit, verbeteren we de keuken en leggen we duidelijke richtlijnen vast. Zo ontstaat een fijne, gastvrije plek waar deelnemers kunnen oefenen, leren en anderen ontmoeten.

Binnen DACT ligt de focus op teamontwikkeling en doorontwikkeling. We versterken intervisie, scholing en training en maken samen een jaarplan op één A4, gebaseerd op kernwaarden en gezamenlijke doelen. Nieuwe initiatieven geven we vorm met team en deelnemers, we monitoren de effecten en blijven flexibel bij nieuwe kansen of behoeften.

Buurtgericht werken blijft daarbij belangrijk: we sluiten beter aan bij buurtteams en koppelen deelnemers en activiteiten vaker aan wijkinitiatieven, zodat betrokkenheid en verbinding groeien.

Samenwerking en netwerk

De samenwerking met partners als RIBW, buurtmaatschappelijk werk, het FACT-team, Startpunt, Gemeente Wageningen en Welsaam leverde dit jaar veel op. Vooral de snelle instroom werkte goed: door korte lijnen en goede afstemming konden deelnemers vlot starten. Dat helpt, omdat mensen minder lang hoeven te wachten en sneller de juiste ondersteuning krijgen.

Tegelijk zien we ook wat beter kan. We willen vaker en duidelijker met partners afstemmen over de voortgang en uitstroom van deelnemers. Dat geeft meer overzicht en voorkomt dat mensen tussen wal en schip raken.

Ook ligt er een kans om beter aan te sluiten bij buurtteams: door deelnemers en activiteiten te koppelen aan wijkinitiatieven, versterken we betrokkenheid en verbinding in de wijk.

Via de Thematafel Participatie van Welsaam werken we aan één gezamenlijk perspectief op participatie. Door echt op één lijn te komen en die gedeelde visie actief te gebruiken, kunnen we gerichter samenwerken en samen meer resultaat boeken.

DACT in de praktijk

Een deelnemer kwam al jarenlang naar het Stadsatelier. Dat voelde veilig en vertrouwd, en ze hield graag vast aan die vaste daginvulling. Een stap naar iets nieuws leek daardoor spannend.

Met de komst van de tweedehands kledingwinkel in Ons Huis ontstond er een fijne, laagdrempelige mogelijkheid om toch iets anders te proberen. Ze werd uitgenodigd om rustig mee te draaien in de winkel, met begeleiding en zonder druk. Zo kon ze in haar eigen tempo wennen aan een nieuwe omgeving en andere taken.

Inmiddels staat ze zichtbaar met plezier en meer zelfvertrouwen in de winkel. Ze helpt klanten, denkt mee over wat er moet gebeuren en pakt taken zelfstandig op. Daarbij oefent ze actief met werknemersvaardigheden zoals samenwerken, klantgerichtheid en verantwoordelijkheid. Dat helpt haar om zich verder te ontwikkelen en zich beter te voelen in het dagelijks leven.

3.8 Sociaal Raadslieden

Sociaal Raadslieden helpen inwoners met een laag inkomen die vastlopen in regels, formulieren en geldzaken. We bieden gratis, persoonlijk en vertrouwelijk advies en ondersteuning bij sociaaljuridische en financiële vragen. Denk aan vragen over loon of uitkering, toeslagen en minimaregelingen, belasting en kwijtschelding, schulden, wonen en consumentenzaken, of (familie)recht.

Samen met de inwoner brengen we de situatie helder in kaart en kijken we wat er mogelijk is en waar iemand recht op heeft. Waar nodig helpen we bij vervolgstappen en schakelen we passende ondersteuning in, zoals een advocaat, het buurtteam, gemeentelijke diensten, de Voedselbank of een vrijwilliger.

Inwoners komen bij ons via het telefonisch spreekuur, mail, afspraken, de inloop Geldzaken of via verwijzing door andere organisaties. Onze raadslieden zijn geregistreerd bij Registerplein als Sociaal Juridisch Dienstverlener en erkend als Toeslagen Service Punt.

Successen en hoogtepunten

Dit jaar zagen we bij individuele inwoners belangrijke stappen vooruit. Door hulp bij het aanvragen van belasting- en toeslagteruggaven konden mensen hun schulden (deels) aflossen en ontstond er weer wat rust. Ook hebben we inwoners ondersteund bij naturalisatieverzoeken; meerdere aanvragen zijn toegekend.

Daarnaast zijn er verblijfsvergunningen verleend na begeleiding in het traject. Dat geeft gezinnen meer zekerheid en ruimte om weer aan hun toekomst te bouwen.

We hadden ook regelmatig overleg met de gemeente over aanpassingen in het MMB-beleid (Maatschappelijk Meedoen Budget) en het beleid rond bijzondere bijstand. Het is waardevol dat de gemeente Sociaal Raadslieden actief om input vraagt en ons weet te vinden. Zo kunnen we vanuit de praktijk laten zien wat inwoners nodig hebben, en dat helpt om regels beter te laten aansluiten.

Verder onderhouden we goede contacten met partners zoals de Woningstichting Wageningen, Vluchtelingenwerk, de Voedselbank, Humanitas, Schuldhulpmaatje en de gemeente (Startpunt). Dankzij die korte lijnen kunnen we vragen beter afstemmen en inwoners sneller en warmer doorverwijzen, over en weer.

De waardering is voelbaar. Een inwoner zei: “Fijne hulp. Zonder waren we er niet uitgekomen!”

Impact

Inwoners weten Sociaal Raadslieden steeds beter te vinden en dat vertrouwen merken we terug: mensen komen opnieuw bij ons als er (financiële) problemen zijn. We horen terug dat inwoners tevreden zijn over de hulp, en vaak kunnen we in één gesprek al veel helderheid en rust geven.

De ondersteuning kan soms letterlijk geld opleveren, bijvoorbeeld door samen te kijken naar regelingen of openstaande vragen. Vooral geeft het inwoners weer perspectief. Als er weer overzicht ontstaat, neemt de stress af en komt er ruimte om stappen te zetten.

Ook partners sluiten vaker aan. Zij weten ons te vinden en samen proberen we multi-problem situaties op te lossen. Door naar elkaar te blijven signaleren, zien we sneller wat er speelt en kunnen we inwoners beter op tijd ondersteunen, zonder dat ze van het kastje naar de muur gaan.

Aandachtspunten

Het team van Sociaal Raadslieden is klein. Dat maakt ons wendbaar, maar ook kwetsbaar als er iemand ziek is of uitvalt. In die periodes ontstaat er een wachtlijst die kan oplopen tot maximaal vier weken. Dat is voor inwoners soms lastig te begrijpen, terwijl het voor het team extra druk geeft om iedereen toch zo goed mogelijk te blijven helpen.

Naast het directe werk met cliënten sluiten we aan bij veel overleggen, zoals het kartrekkersoverleg, themagroepen, SD-overleg, gemeentelijke overleggen en het overleg met het Juridisch Loket. Die afstemming is belangrijk om goede samenwerking en duidelijke routes te houden. Tegelijk merken we dat we met de huidige uren te weinig toekomen aan een lange termijnvisie en een jaarplan: waar willen we heen, en hoe houden of verbeteren we onze kwaliteit? Daar willen we graag een volgende stap in zetten.

Ook verzoeken van collega's en partners om voorlichting te geven kunnen we nu nog te weinig honoreren, terwijl dat juist helpt om vragen eerder op te vangen en verwachtingen helder te maken.

Ontwikkelingen in 2025

In 2025 deden we mee aan een klanttevredenheidsonderzoek. De monitor is speciaal voor de Sociaal Raadslieden vereenvoudigd, waardoor inwoners de vragen en uitkomsten makkelijker kunnen lezen. Dat helpt, omdat mensen zo beter kunnen aangeven wat wel en niet werkt, en we daar sneller op kunnen bijsturen.

Ook intern hebben we een mooie stap gezet. Een van de teamleden heeft in korte tijd enorm veel geleerd en is nu onze vreemdelingenrechtexpert. Daardoor kunnen we inwoners met vragen over verblijf en procedures sneller en zekerder helpen, en hoeven we minder vaak door te verwijzen.

Daarnaast zochten we bewust meer verbinding met andere stedelijke diensten. We hebben de eerste stappen gezet richting buurtgericht werken: dichterbij de plekken waar mensen wonen en leven. Dat maakt het makkelijker om signalen op te pikken, samen te werken en ondersteuning beter te laten aansluiten bij wat er in de buurt nodig is.

Vooruitblik 2026

In 2026 willen we meer ruimte maken om ons verder te verdiepen in gewijzigde wetgeving. Dat vraagt tijd: om de veranderingen goed te begrijpen, met elkaar te bespreken en zorgvuldig te vertalen naar wat dit betekent voor ons werk.

Daarnaast willen we een visie en planning voor de lange termijn maken. Daarvoor is het belangrijk dat we kunnen bouwen op een team dat voor langere tijd stabiel is. Ook willen we ruimte hebben om mogelijke veranderingen door te voeren die voortkomen uit de monitor, zodat we waar nodig kunnen bijsturen en verbeteren.

Tot slot willen we intervisie opzetten, naast de casuïstiekbespreking die we al doen. Ook hiervoor is gezamenlijke tijd nodig. Kortom: we willen bewust ruimte creëren voor professionalisering.

Samenwerking en netwerk

In 2025 stond de samenwerking met partners stevig en wisten we elkaar in het netwerk goed te vinden. Bij de gemeente is onze input gevraagd op beleid en binnen MMB. Ook met Startpunt en vroegsignalering weten we elkaar steeds beter te vinden.

Tegelijk merken we dat het soms nog zoeken is naar wie de regie pakt. Daar blijven we het gesprek over voeren, omdat duidelijkheid helpt om inwoners sneller en zonder ruis naar de juiste steun te begeleiden.

Met de Woningstichting lopen de verwijzingen naar Sociaal Raadslieden goed. Door interne omstandigheden waren zij in 2025 tijdelijk minder goed bereikbaar, maar de basis van het contact bleef staan.

Daarnaast hebben we voorlichting gegeven bij Humanitas, wat bijdraagt aan herkenning en betere doorverwijzing. Met de Belastingdienst werken we met directe contactpersonen en er is jaarlijks een bezoek van Dienst Toeslagen.

Ook is in 2025 het eerste contact met het Juridisch Loket gelegd. Deze samenwerking kan SR veel brengen, bijvoorbeeld door kennis te delen en sneller de juiste lijnen in het netwerk te benutten. Door de verschillende samenwerkingen krijgen inwoners sneller duidelijkheid en belanden ze minder vaak tussen organisaties in.

Sociaal Raadslieden in de praktijk

We hielpen een inwoner die te maken kreeg met terugvorderingen van de Belastingdienst van in totaal ruim €10.000. Door zijn situatie in de Ziektewet was zijn inkomen flink gedaald. Er was geen ruimte om af te lossen en ook geen uitzicht op een hoger inkomen.

Samen met de inwoner is gekeken wat wél mogelijk was. De sociaal raadsvrouw ondersteunde bij het aanvragen van een betalingsregeling en het verzoek om de invordering niet verder door te zetten (kwijtschelding). Uiteindelijk is de volledige schuld kwijtgescholden.

Voor de inwoner betekende dit direct rust. Het laat zien hoe praktische hulp bij brieven, regels en aanvragen kan voorkomen dat problemen groter worden, juist als iemand door ziekte tijdelijk minder draagkracht heeft.

3.9 Langdurige Thuisadministratie

Langdurige Thuisadministratie (LTa) ondersteunt inwoners die moeite hebben om hun administratie bij te houden of post en brieven goed te begrijpen. De ondersteuning is laagdrempelig en toegankelijk voor iedereen, ongeacht leeftijd, achtergrond of situatie. Vrijwilligers bieden praktische hulp aan huis en werken samen met de inwoner aan overzicht en structuur.

Impact

Langdurige Thuisadministratie (LTa) is er om inwoners te helpen als het niet (meer) lukt om zelf de administratie te doen. Wanneer er zicht is op dat inwoners weer zelf de administratie kunnen voeren worden ze geholpen door Humanitas. Is er duurzaam ondersteuning nodig dan wordt LTa ingezet.

LTa zet vrijwilligers in om inwoners te ondersteunen bij hun administratie. Zij helpen onder meer met het ordenen van de administratie, het doornemen van post, het inzichtelijk maken van inkomsten en uitgaven en het opstellen van een budgetplan. Waar nodig ondersteunen zij bij het invullen van formulieren en het aanvragen van toeslagen of uitkeringen. Ook kunnen vrijwilligers contact leggen met instanties of meegaan naar afspraken. Hiermee draagt LTa bij aan financiële rust en het versterken van zelfredzaamheid.

Aandachtspunten

In 2025 heeft LTa 23 bewoners geholpen met het ondersteunen bij de administratie. Er waren 8 vrijwilligers actief en er staan nog 8 inwoners op de wachtlijst.

Ontwikkelingen in 2025 en 2026

Solidez onderzoekt op dit moment of inwoners in het programma Langdurige Thuisadministratie wel op de juiste plek zitten. Niet iedere vraag van een inwoner kan of mag opgelost worden met inzet van een vrijwilliger. Dit zal impact hebben op het aantal inwoners dat wij helpen en daarmee ook op het bestaansrecht van dit programma in deze vorm.

In 2026 voeren we het gesprek met organisaties en gemeente over waar deze inwoners met hun vraag het beste op hun plek zijn.

Samenwerking en netwerk

Lta is actief binnen de themagroep Financieel Zelfredzaam van Welsaam en staat in contact met gemeente Wageningen over de ontwikkelingen die gaande zijn.

3.10 Herstelacademie (Skadi)

Skadi is een centrum voor veerkracht en ontwikkeling. Het is een laagdrempelige plek voor iedereen, en in het bijzonder voor mensen met een ontwrichtende ervaring of een psychische kwetsbaarheid. Skadi is ontstaan uit een samenwerking van Solidez en GGZ Centrum Wageningen, met ondersteuning van Vrijwilligerscentrum Wageningen en in opdracht van gemeente Wageningen. In de periode 2025–2028 doet Skadi mee aan het programma Herstel Dichtbij van MIND/Oranjefonds.

Het centrum draait op ervaringsdeskundigheid en zelfhulp: bezoekers en vrijwilligers maken samen het programma. Omdat herstel er voor iedereen anders uitziet, werken we vanuit ‘wat past bij jou’, zonder vaste stappenplannen of protocollen. Skadi biedt een veilige plek om een luisterend oor te vinden en te geven, en om bezig te zijn met wat je zin geeft. Mensen kunnen aansluiten bij gesprekken en activiteiten, gevoed door ieders eigen ervaring.

Door samen te maken en elkaar te steunen groeit het aanbod aan methodische zelfhulp, voor de veerkracht van mensen én de groep. Bezoekers vinden Skadi via mond-tot-mondreclame en via zorg- en welzijnsorganisaties.

Successen en hoogtepunten

- In september 2025 openden we feestelijk het huis van Skadi: Bloeiplaats Olympus. Dat zorgde meteen voor nieuwe aanloop.
- Sinds de opening komen er bezoekers naar de wekelijkse open inloop, en dat aantal groeit bijna elke week.
- Ook melden zich sinds de start veel vrijwilligers. Ze zijn enthousiast over de missie van Skadi en willen graag meehelpen.
- In 2025 hebben we vanaf de opening al 206 bezoekers mogen verwelkomen.

- We bieden inmiddels meerdere activiteiten door de week heen: open inloop, creatieve momenten, wandelen en gespreksgroepen rond verschillende thema's. Daardoor vinden meer verschillende mensen een plek, en groeit het eigenaarschap en de veerkracht bij zowel vrijwilligers als bezoekers.
- We hebben onze website en onze LinkedIn-, Facebook- en Instagram-accounts gelanceerd. Via deze kanalen bereiken we steeds meer mensen.
- Onze bekendheid in Wageningen groeit. Dat merken we in het netwerk: steeds vaker hebben mensen al van Skadi gehoord, via mond-tot-mond, begeleiders of onze communicatie.

Impact

Regelmatig horen we hoe fijn het is dat mensen bij ons laagdrempelig aan herstel kunnen werken, zonder dat het voelt als een therapeutische setting. Tegelijk klinkt ook vaak de wens om vaker open te zijn, omdat bezoekers graag op vaste momenten kunnen binnenlopen.

We bieden een veilige, warme en inspirerende plek voor bezoekers én vrijwilligers. Bij terugkerende bezoekers zien we dat ze steeds meer ontspannen en zich sneller thuis voelen. Dat helpt om stap voor stap weer vertrouwen op te bouwen in zichzelf en in contact met anderen.

Mensen ervaren dat ze ertoe doen. We zien bezoekers uit hun schulp komen: ze sluiten aan bij gesprekken, nemen vaker initiatief en pakken zelf dingen op in de ruimte. Soms door iets praktisch te doen, soms door iets mee te nemen dat het gezelliger maakt, zoals planten of meubels, en steeds vaker ook door zelf activiteiten te starten.

Aandachtspunten

- We moeten de balans bewaken tussen het aantal contracturen en wat we willen bereiken (bijvoorbeeld m.b.t. communicatie & hoeveel we open zijn voor inloop). We zijn ambitieus, maar hebben beperkte capaciteit en moeten - gezien waar we voor staan - goede zelfzorg in acht nemen.
- We moeten extra aandacht en geduld hebben voor het bereiken, activeren en betrekken van jongvolwassen bezoekers en vrijwilligers. Zij kijken vaak eerst de kat uit de boom. Samen met Jongerenwerk gaan we de komende maanden daarom activiteiten organiseren die speciaal op deze doelgroep zijn gericht.

Ontwikkelingen in 2025

Skadi Wageningen is in 2025 gestart en kon in september de deuren openen. In die periode groeiden we van één projectleider naar drie ervaringsdeskundige kwartiermakers.

Sinds de opening ligt de focus op bekendheid: bij inwoners én bij netwerkpartners. Tegelijk bouwden we aan een passend activiteiten aanbod. We bieden vijf soorten activiteiten: een inloop, eenmalige activiteiten, terugkerende activiteiten, zelfhulpgroepen en hersteltrainingen.

Vooruitblik 2026

We hebben een aantal nieuwe activiteiten klaarstaan die het komende kwartaal starten: een wandelgroep, emotie-training, zingen/muziekgroep, naaiatelier voor jongeren, jongereninloop en huiswerktafel voor jongeren.

Daarnaast willen we kijken of we op maandag ook een inloop kunnen starten en, als het lukt, een derde moment op dinsdag of

donderdag. We onderzoeken ook of we iets kunnen doen met een eetmoment. We werken inmiddels nauwer samen met het RIBW in Wageningen en bouwen het contact met GGZ-aanbieder ProPersona verder uit. Beleidsmatig werken we het vrijwilligersbeleid verder uit, met een bijbehorend ontwikkelprogramma.

- We gaan vol enthousiasme verder met het ondersteunen van initiatieven van vrijwilligers en bezoekers, zodat het aanbod van open inloopmomenten, activiteiten, zelfhulpgroepen en hersteltrainingen kan groeien.
- We vergroten onze zichtbaarheid, zodat we onze doelgroep beter bereiken en zij ons ook weten te vinden.
- We versterken ons netwerk met partners zoals Solidez, andere zorg- en welzijnsorganisaties, en bijvoorbeeld scholen, Wageningen Universiteit en studentenverenigingen. Ook werken we intensiever samen met het herstelnetwerk in de regio Vitale Gelderse Vallei.
- We werken het centrum beleidsmatig verder uit, onder meer rond vrijwilligersbeleid en het volgen van de impact die we maken.

Om dit goed te kunnen doen én aandacht te houden voor iedereen die binnenkomt, is het wenselijk om het aantal uren van de kwartiermakers iets te vergroten. Dit wordt nu onderzocht.

Samenwerking en netwerk

Samen met het Vrijwilligers Centrum Wageningen, collega-diensten van Solidez (Jongerenwerk en Mantelzorg) en andere Welsaam-partners hebben we dit jaar actief contact gezocht en lijnen uitgezet. Zo ook met GGZ Centrum Wageningen, huisartsen en POH'ers, het Wiel, RIBW en het Herstelnetwerk Vitale Gelderse Vallei en Coalitie Mentaal Vitaal.

Tegelijk merken we dat de afstemming nog beter kan. Daar is voldoende ruimte en tijd voor nodig. Door de huidige formatie besteden we hier minder tijd aan dan we zouden willen.

Skadi in de praktijk

Enkele mannen spraken de behoefte uit om onderling te verbinden en in gesprek te gaan over herstel en hoe je daarmee omgaat in het dagelijks leven. Die wens is omgezet in iets concreets: een vrijwilliger start eind januari met de Mannengroep 'Verbonden in Herstel'. De groep is er voor mannen die bezig zijn met herstel of leven met een bepaalde kwetsbaarheid en die herkenning zoeken bij anderen.

In de bijeenkomsten is ruimte om verhalen te delen en elkaar moed en hoop te geven. De gesprekken kunnen gaan over rouw en verlies, relaties en het bouwen aan een stevigere relatie met jezelf en de wereld. Ook thema's als echte verbinding en bijvoorbeeld volwassen intimiteit mogen aan bod komen, op een manier die past bij de groep.

De belangstelling is er: in korte tijd hebben zich al een aantal deelnemers gemeld. Dat laat zien dat deze groep voor veel mannen voorziet in een behoefte aan onderlinge steun, herkenning en openheid.

3.11 Thuis wonen

Binnen Thuis Wonen helpen we mensen van 55+ en mensen met een (tijdelijke) beperking om zelfstandig te blijven meedoen in het dagelijks leven. Dat doen we met de Plusbus en de Maaltijdservice.

De Plusbus brengt mensen naar afspraken (sociaal of medisch) zoals bijvoorbeeld naar familie of vrienden, naar de huisarts of naar een locatie voor dagbesteding. De Maaltijdservice bezorgt maaltijden bij mensen thuis wanneer zelf koken (even) niet meer lukt.

Beide diensten draaien op de inzet van vrijwilligers. Afspraken voor Plusbus ritten worden telefonisch gemaakt. Maaltijden kunnen besteld worden via telefoon, e-mail of met een bestelformulier dat de bezorger meeneemt. Zo blijft de drempel laag en is hulp dichtbij en praktisch geregeld.

Successen en hoogtepunten

In 2025 heeft de Plusbus 3930 ritten gereden, met een totale eindkilometerstand van 31.870. Er zijn 41 nieuwe aanmeldingen binnen gekomen. De maaltijdservice heeft 5716 maaltijden bezorgd.

In september hebben we, in samenwerking met Saam, een nieuwe elektrische rolstoelbus verkregen. Dat kon dankzij sponsoring van ondernemers uit de buurt en bijdragen van fondsen. Zo kunnen we weer jaren vooruit met duurzaam en veilig vervoer.

In samenwerking met het Odensehuis en Samen

Dementievriendelijk hebben we een cursus 'Omgaan met Dementie' georganiseerd voor de Plusbus chauffeurs. Hierdoor hebben chauffeurs meer inzichten gekregen hoe zij passagiers met dementie het beste kunnen ondersteunen.

Impact

Minder mobiele mensen kunnen toch zelfstandig naar (medische) afspraken. Dat geeft vrijheid en waardigheid, en het ontlast tegelijk familie of bekenden die anders steeds mee zouden moeten. Ook mensen die vaak alleen zijn, kunnen hierdoor deelnemen aan sociale activiteiten en dagbesteding die zonder vervoer lastig bereikbaar zijn. Zo blijven zij makkelijker onderdeel van het gewone leven en liggen ontmoeting en meedoen weer binnen handbereik.

Het contact onderweg blijkt minstens zo belangrijk. Klanten ervaren het contact met de vrijwilligers als erg fijn en bouwen in de loop van de tijd echt een band op. Een bekend geluid na een afspraak is: "Wat een vriendelijke chauffeur, het was erg gezellig in de bus."

Daarnaast worden gezonde maaltijden geleverd aan mensen die daar zelf niet meer in kunnen voorzien. Zeker bij dementie wordt het missen van eten niet altijd opgemerkt. In de praktijk voorkomt dit dat iemand een hele week alleen brood eet of te weinig binnenkrijgt. Het vaste wekelijkse ritme geeft daarbij duidelijkheid en rust.

Aandachtspunten

De maaltijdservice is een dienst waarbij we inwoners ondersteunen maar ook de kans hebben om even achter de voordeur te kijken. Doordat steeds meer commerciële organisaties deze dienst aanbieden, loopt het aantal bestellingen terug. Voorheen kregen we klanten via mond-tot-mond reclame en via de sociaal werkers. Wellicht is er in de toekomst meer acquisitie nodig om de dienst in stand te houden.

Bij de Plusbus kunnen de aanvragen op bepaalde momenten erg oplopen, vooral op bepaalde tijdstippen. Er is niet altijd capaciteit

om iedereen te helpen. We willen naast de Plusbus Automaatje in gaan zetten wat hiervoor een oplossing kan bieden.

Ontwikkelingen in 2025

- Bestaande contacten met bijvoorbeeld dagbesteding en woonlocaties zijn korter geworden. Hierdoor is de samenwerking verbeterd.
- De nieuwe elektrische Plusbus voor duurzaam vervoer.

Vooruitblik 2026

We willen het inplannen van ritten voor de Plusbus efficiënter maken. Daarvoor is tijd en wat onderzoek nodig, zodat we dit straks sneller en overzichtelijker kunnen organiseren.

Samenwerking en netwerk

We houden de lijnen met de dagbestedingslocaties kort, zoals het Odensehuis en de Willemshoeve. Doordat we elkaar direct en snel kunnen bereiken, kunnen we makkelijk afstemmen en loopt de samenwerking prettig door. Dat helpt om op tijd te schakelen als er iets verandert voor een deelnemer.

In het contact rondom onze klanten spreken we vaak met ouders of begeleiders. Zij kennen de situatie goed en door regelmatig contact kunnen we vragen snel oppakken en zorgen we dat afspraken duidelijk zijn. Binnen Solidez krijgen we daarnaast ook geregeld aanmeldingen via collega's. Dat werkt laagdrempelig en maakt dat mensen ons sneller weten te vinden.

Ook de maaltijdservice blijft een vertrouwd onderdeel. We werken hierin samen met Apetito en dat gaat nog steeds goed.

Plusbus in de praktijk Met de Plusbus maken we het voor inwoners makkelijker om zelf op pad te blijven. Zo belde een inwoner ons met een hulpvraag: dochter heeft een beperking en was na een operatie tijdelijk slecht ter been. Het gezin kon haar niet altijd brengen naar medische afspraken en een wekelijkse sociale activiteit. Na de aanmelding hebben we meerdere vaste ritten per week ingepland. Daardoor kan zij nu met de Plusbus zelfstandig naar haar afspraken en activiteiten. Dat geeft rust thuis én het helpt haar om contact te houden met anderen en mee te blijven doen. In het mailcontact over de planning kregen we als reactie: "We zijn zo blij met jullie!".

Maaltijdservice in de praktijk

Meneer woont sinds kort in Wageningen. Via contact met zijn dochter hoorden we dat zij niet in de buurt woont en hem niet altijd kan helpen met het verzorgen van maaltijden. Meneer is erg vergeetachtig en kan dit niet meer zelf regelen. Ook zijn er geen directe contacten in de buurt die dit kunnen overnemen.

Na aanmelding bij de maaltijdservice spraken we af dat we hem elke week bellen om samen te bespreken welke maaltijden hij wil bestellen. Zo hoeft hij het niet te onthouden en is het toch op tijd geregeld. Inmiddels ontvangt hij iedere dinsdag voldoende maaltijden, zodat hij elke dag een warme maaltijd kan eten. Dat geeft rust en regelmaat, en helpt hem om langer zelfstandig thuis te wonen.

4. Raad van Toezicht

4.1 Inleiding

De Raad van Toezicht (verder: RvT) heeft als taak om integraal toezicht te houden op het beleid van de directeur-bestuurder en de algemene gang van zaken in de organisatie. De RvT fungeert daarnaast als adviseur, sparringpartner en werkgever van de directeur-bestuurder. Met dit verslag presenteert de RvT op transparante wijze hoe in 2025 toezicht is gehouden.

In 2025 heeft de RvT zijn toezichthoudende rol met grote betrokkenheid uitgevoerd. Solidez gelooft in de kracht van inwoners die zich inzetten voor elkaar en voor de samenleving. Deze beweging die in 2024 in gang is gezet, is in 2025 verder doorgetrokken. Dit jaar stond in het teken van het verder uitbouwen van het opbouwwerk, de omslag naar buurtgericht werken, de herstelacademie in een nieuw pand, het verstevigen van onze governance en de start van de kwaliteitscommissie. In 2025 is besloten om het jaarplan Solidez in het A4 format als zodanig op te nemen in de planning en control cyclus. De kwaliteitscommissie bereidt het gesprek in de RvT hierover voor.

De RvT is trots op de bijdrage die Solidez levert in de gemeente Wageningen en de manier waarop ze mee doet aan de Vitale Gelderse Vallei. Met een breed scala aan diensten, variërend van sociale activiteiten, opbouwwerk, welzijnsprogramma's en educatieve initiatieven biedt Solidez ondersteuning voor kwetsbare groepen en vervult de stichting een cruciale rol in het versterken van de sociale cohesie en het zorgen dat zoveel mogelijk inwoners van Wageningen actief kunnen deelnemen aan de samenleving. De RvT spreekt haar waardering uit voor de directeur-bestuurder, het managementteam, alle medewerkers, vrijwilligers en samenwerkingspartners die zich elke dag inzetten om kansen te

creëren, eigen kracht en onderlinge betrokkenheid van inwoners te benutten voor meer welzijn en welbevinden.

4.2 Data benoeming, herbenoeming en rooster van aftreden

RvT-leden worden voor een periode van vier jaar benoemd en kunnen daarna maximaal één keer worden herbenoemd.

Naam	Ineke	In functie sinds	aftredend	2025
Wever (vz) Erik		05/06/2023	2027*	Eerste termijn (3 ^e jaar)
den Hartogh		05/06/2023	2027*	Eerste termijn (3 ^e jaar)
Meta Peek (vice-vz)		05/06/2023	2027*	Eerste termijn (3 ^e jaar)
Petra Habets		08/04/2024	2028*	Eerste termijn (2 ^e jaar)
Martijn Cox		08/04/2024	2028*	Eerste termijn (2 ^e jaar)

*herbenoembaar voor een tweede periode.

Professionalisering van de RvT is essentieel. De leden hebben zich ook afgelopen jaar bijgeschoold op thema's als effectieve communicatie binnen the boardroom, risicomanagement en compliance, impact van welzijn van professionals op kwaliteit van zorg en welzijn. Ook de externe evaluatie heeft het karakter van bijscholing en ontwikkeling gehad.

4.3 De leden van de Raad van Toezicht: hoofd- en nevenfuncties

De RvT-leden bekleden op 31 december 2025 de volgende hoofd- en nevenfuncties:

Naam RvT lid	
Hoofdfunctie	Nevenfuncties
Ineke Wever	
<ul style="list-style-type: none"> Bestuurder Stichting Sint Anna 	
Meta Peek	
<ul style="list-style-type: none"> RONT Management Consultants organisatieadviseur en trainer Adviseur Sociaal Domein voor gemeenten, zorginstellingen en uitvoeringsorganisaties 	<ul style="list-style-type: none"> Bestuurslid Nederlands Netwerk voor Kwaliteitsmanagement
Erik den Hartogh	
<ul style="list-style-type: none"> Programmamanager bij Divosa 	
Petra Habets	
<ul style="list-style-type: none"> Directeur Petra Habets Advies & Ontwikkeling 	<ul style="list-style-type: none"> Extern lid auditcommissie Tweede Kamer
Martijn Cox	
<ul style="list-style-type: none"> Controller bij de Inspectie Gezondheidszorg en Jeugd in Utrecht 	<ul style="list-style-type: none"> Penningmeester Mixed Hockeyclub Ede Lid Gemeenschappelijke Medezeggenschapsraad SKOVV

In 2025 was geen sprake van tegenstrijdige belangen.

4.4 Bezoldigingsbeleid

Eind 2024 heeft de Raad van Toezicht Solidez door de accountant van Solidez laten toetsen of Solidez nog onder een sectorale norm valt binnen de Wet Normering Topinkomens in verband met het vervallen van een aantal werkzaamheden in het kader van de Jeugdwet. De RvT is naar aanleiding hiervan met de eigen accountant in een discussie geraakt over het al dan niet van toepassing zijn van de WNT. De RvT heeft om die reden een second opinion aangevraagd bij een ander accountantskantoor. Op basis van dit advies heeft de RvT besloten dat de bezoldiging van de directeur-bestuurder onder de WNT thuishoort, waarbij het algemene maximum van toepassing is en niet langer het sectorale kader. De RvT kiest daarbij voor soberheid gezien de omvang en omzet van de organisatie. Het algemene bezoldigingsmaximum voor 2025 is gesteld op € 246.000,-.

De RvT heeft de bezoldiging plus belastbare onkostenvergoedingen van de bestuurder voor 2025 vastgesteld op € 142.770 (waarvan €2.400 onkostenvergoeding en € 14.785 beloning betaalbaar op termijn).

Ook voor haar eigen bezoldiging betracht de RvT soberheid. De RvT ontvangt voor haar toezichthoudende werkzaamheden een vergoeding van € 2.100 voor 2025. Er wordt geen onderscheid gemaakt tussen de voorzitter en de overige leden. De RvT heeft een jaarlijks budget voor scholing.

4.5 Werkwijze

De voorzitter van de Raad van Toezicht heeft periodiek overleg met de directeur-bestuurder om lopende zaken te bespreken en de vergaderingen voor te bereiden. In 2025 waren er drie commissies actief: de auditcommissie, de remuneratiecommissie en de kwaliteitscommissie. Zij verrichtten voorbereidende werkzaamheden voor de RvT-vergaderingen. Op basis van hun

voorbereidend werk informeren en adviseren zij de voltallige RvT, die de verantwoordelijkheid voor het geheel draagt.

De voltallige RvT heeft in 2025 zes keer vergaderd, waarvan één vergadering besteed is aan een extern begeleide evaluatie. De auditcommissie heeft vier keer vergaderd, de kwaliteitscommissie twee keer, evenals de remuneratiecommissie.

De Raad van Toezicht is op werkbezoek geweest in het nieuwe pand waar de herstelacademie is gevestigd. De Raad van Toezicht heeft zich laten bijpraten door een opbouwwerker en een MT-lid over buurtwerk. Daarnaast heeft de RvT kennisgemaakt met de nieuwe controller. Ook is de RvT naar een bijeenkomst geweest van Raden van Toezicht van samenwerkingspartners binnen de Vitale Gelderse Vallei. De RvT is aanwezig geweest bij het nieuwjaarsdiner, de zomeractiviteit en de winteractiviteit. Het overleg van de RvT met de OR is – door de nieuwe samenstelling van de ondernemingsraad – verschoven naar januari 2026.

4.6 Onderwerpen en besluiten 2025

De RvT nam in 2025 de volgende besluiten:

- De RvT gaat akkoord met het inzetten van een projectleider
- De RvT vraagt vanwege tegenstrijdige adviezen een second opinion aan m.b.t. de WNT
- De RvT stelt de bezoldiging van de DB vast en de WNT-norm voor 2025
- De RvT stelt de beloning van de RvT over 2025 vast
- De RvT besluit dat M. Cox tijdelijk aansluit bij de auditcommissie
- De RvT keurt de jaarrekening 2024 plus het bestuursverslag goed
- De RvT besluit voorbereidingen te treffen om over te stappen naar een andere accountant in 2026
- De RvT keurt de begroting 2026 goed

Naast deze besluiten heeft de RvT regelmatig strategische thema's besproken en risico's afgewogen omtrent de herijking van het sociaal domein door de gemeente. Een ander thema betrof de positie van Solidez binnen relevante netwerken, waaronder Welsaam.

Ook het verder professionaliseren van de organisatie is een regelmatig terugkerend thema vanuit de audit- en kwaliteitscommissie. Het instellen van buurtteams en de omslag naar buurtgericht werken is een belangrijke rode draad geweest in 2025. De RvT heeft de bestuurder geadviseerd een meerjarenstrategie op te stellen en heeft op thema's ter voorbereiding opgetreden als klankbord.

Afgelopen jaar is de positie van controller door verschillende personen ingevuld geweest. De RvT heeft vertrouwen in de nieuwe controller en de mate van sturing en controle.

De RvT heeft grote waardering voor het wederom behalen van het kwaliteitskeurmerk Sociaal Werk Nederland, waarbij de organisatie complimenten heeft gekregen over de omslag naar buurtgericht werken. De auditoren constateerden dat het gedachtengoed goed is geland in de organisatie.

4.7 Externe evaluatie RvT: reflectie en vooruitblik

Op 29 september 2025 heeft de Raad van Toezicht een externe evaluatie laten uitvoeren om de kwaliteit van het toezicht verder te versterken. De evaluatie bevestigt de waardevolle rol van de Raad als klankbord en benadrukt het belang van diversiteit in besluitvorming.

Tegelijkertijd zijn verbeterpunten geïdentificeerd, zoals het vasthouden aan de toezichthoudende verantwoordelijkheid en daarin geen concessies te doen, het structureel agenderen van strategische thema's met een jaarkalender, waarbij de diversiteit van de raad beter kan worden benut. Ook kunnen we de bestuurder bevragen op het waartoe van bepaalde agendapunten.

We willen de werkwijzen van de commissies gelijktrekken. Na het strategisch plan van Solidez willen we de toezichtvisie actualiseren. Deze inzichten vormen de basis voor gerichte acties in het komende jaar.

In 2026 streven wij ernaar deze verbeterpunten concreet te realiseren en onze rol als toezichthouder verder te professionaliseren, met extra aandacht voor strategische dialoog en toekomstbestendige governance.

5. De organisatie

5.1 Personeel

Onze medewerkers

Op 31 december 2025 waren bij Solidez 54 medewerkers in dienst, met een totale omvang van 41,19 FTE. In de loop van het jaar is de organisatie gegroeid met 6 medewerkers. De samenstelling van het team laat een verdeling zien van 27,78% man en 66,67% vrouw, passend bij de sector waarin wij actief zijn.

De leeftijdsopbouw laat zien dat 46% van de medewerkers 50 jaar en ouder is. Dit brengt veel ervaring, stabiliteit en vakkennis met zich mee. Tegelijkertijd vraagt deze vergrijzing om blijvende aandacht voor duurzame inzetbaarheid, kennisoverdracht en het tijdig voorbereiden op toekomstige uitstroom.

Ontwikkeling HR

In 2025 hebben zich diverse ontwikkelingen voorgedaan binnen HR. Tot april werd de HR-functie ingevuld door een interim HR-adviseur, met focus op noodzakelijke beleidsmatige vraagstukken en de adviserende rol vanuit HR. Daarnaast bood de strategisch adviseur ondersteuning bij het administratieve HR-proces, waarmee de continuïteit werd geborgd.

In april is de vacature voor HR-adviseur succesvol ingevuld. Vanaf dat moment zijn verschillende HR-onderwerpen verder opgepakt en is gewerkt aan het versterken en professionaliseren van het HR-beleid en de bijbehorende processen.

Ook is in 2025 de vacature voor medewerker HR en Financiën ingevuld. Deze functie biedt structurele ondersteuning bij de administratieve processen en draagt bij aan een efficiënte en zorgvuldige uitvoering van HR-taken. Hiermee is een belangrijke stap

gezet in het creëren van een stabiele basis voor de ondersteuning van medewerkers en management.

Nieuwe arbodienst

Per 1 juli 2025 zijn we overgestapt naar een nieuwe arbodienst. De keuze is met name gebaseerd op hun bewezen expertise, de korte lijnen met de bedrijfsarts en een proactieve aanpak op het gebied van preventie en re-integratie. We hebben bewust gekozen voor een kleinere regionale arbodienst, zodat we sneller kunnen schakelen bij vragen en casuïstiek en de samenwerking beter aansluit op onze organisatie.

Externe vertrouwenspersoon

Naast de overstap naar de nieuwe arbodienst is een nieuwe onafhankelijke externe vertrouwenspersoon aangesloten. Deze vertrouwenspersoon is uitsluitend toegankelijk voor medewerkers. Daarnaast is er een interne vertrouwenspersoon die toegankelijk is voor stagiaires, vrijwilligers en bezoekers.

Ondernemingsraad

Met de ondernemingsraad is het afgelopen jaar actief samengewerkt. Daarbij is veel afgestemd over de werkwijze, mede in verband met de nieuw samengestelde OR. Ook zijn de verschillende instemmings- en adviesaanvragen ingediend en besproken.

Ontwikkelgesprekken

Wij hechten veel waarde aan het voeren van ontwikkelgesprekken. Deze gesprekken bieden ruimte voor een open gesprek met medewerkers en ondersteunen het gezamenlijk werken aan ontwikkeling. In 2025 heeft een groot deel van deze gesprekken plaatsgevonden.

5.2 Ondernemingsraad

In 2025 bestond de OR vanaf januari uit drie geheel nieuwe leden, te weten:

Marlou van Houten; roulerend voorzitter, verdieper en notulist.
Marion van Espelo; roulerend voorzitter, verdieper en notulist.
Jeroen Wessels, contactpersoon voor de directeur bestuurder, roulerend voorzitter, verdieper en notulist.

Marlou kon in 2025, vanwege ziekte, niet altijd aanwezig zijn. Met ingang van januari '26 is ziektevervanging gevonden binnen de OR, in de persoon van Debby Bosman.

De OR heeft in 2025:

- De basiscursus voor OR-leden gevolgd
- Plannen gemaakt voor een nieuw zittend OR
- Advies gegeven over de wijziging van de organisatiestructuur
- Advies gegeven over de locatie waar de organisatie haar werkzaamheden uitvoert
- Periodiek de updates over het ziekteverzuim besproken
- Meegedacht over wijziging Arbodienst
- Instemming gegeven over wijziging van de arbodienst
- Meegedacht over de ontwikkelingen rond de oude HR-adviseur
- Meegedacht over de ontwikkelingen rond de Herstelacademie, in samenhang met jaarcijfers en locaties
- Het OR-reglement geactualiseerd
- De jaarrekening, het jaarverslag en de jaarverantwoording van Solidez en Welsaam doorgenomen
- Bijdragen geleverd aan de interne nieuwsbrief
- Advies gegeven over de samenstelling van het MT
- Meegedacht over het aanstellen van een derde teamleider voor de stedelijke diensten
- Advies en aanbevelingen gegeven over rol van de externe vertrouwenspersoon

- Advies en aanbevelingen gegeven over de rol van de interne vertrouwenspersoon voor vrijwilligers
- Een signaal afgegeven over het onboarden van nieuwe medewerkers
- Advies gegeven over het opstellen van een stappenplan voor de werkwijze bij ziekte
- Een vraag van een medewerker beantwoord over IKB en WKR
- Een aanbeveling van een medewerker meegenomen over de aanstelling van een derde leidinggevende
- De RI&E doorgenomen
- Meegedacht over het functioneren van Solkie
- Aanbevelingen gedaan voor het aangepaste protocol ziekteverzuim

De OR kwam tweewekelijks bijeen en had daarnaast elke zes weken overleg met de bestuurder. Het overleg met twee leden van de Raad van Toezicht stond gepland voor begin januari 2026.

5.3 Kwaliteit van ons werk

Kwaliteit van dienstverlening

De kwaliteit van onze dienstverlening is een belangrijk element, net als de ontwikkeling daarvan. We willen van betekenis zijn voor onze inwoners en van waarde voor de gemeente. Dit is een continu proces.

In 2024 zijn we gestart met het programma buurtgericht werken, met als doel om in buurten te werken aan sterke gemeenschappen en inwoners te ondersteunen als dat even niet gaat. Het is een programma waarbij we doelen stellen (binnen onze opdracht): wie we willen zijn en ook wat we niet doen. Alle medewerkers worden meegenomen in deze transformatie.

Kwaliteitslabel Sterk Sociaal Werk

Solidez laat zich tweejaarlijks door een externe organisatie toetsen. In het najaar van 2025 zijn we opnieuw getoetst, met een herkenbaar resultaat waar we heel tevreden mee zijn.

Het kwaliteitslabel Sterk Sociaal Werk is ontwikkeld voor en door de branche. Het label is gebaseerd op het vakmanschap van de professionals, het effect van de dienstverlening voor de inwoners en betreft tevens de faciliterende en lerende organisatie met adequaat bestuur.

Bij de toetsing waren ook de professionals van Malkander uit Ede betrokken. De auditoren waren bijzonder enthousiast over het vakmanschap van onze professionals en de voor hen herkenbare transformatie die wij als organisatie doormaken. De professionals van Malkander waren erg enthousiast over de ontwikkeling van buurtgericht werken.



Bedrijfsplan op een A4

Solidez werkt sinds twee jaar met de OGSM (Objectives, Goals, Strategies en Measures). Dit is een concreet bedrijfsplan op een A4 waarbij organisaties zichzelf dwingen om een duidelijke focus aan te brengen (beperkt aantal doelen), hier strategieën op te ontwikkelen en uit te voeren.

Drie keer per jaar toetsen we de voortgang van deze strategieën. Aan de hand van een monitor kunnen we toetsen of acties en maatregelen werken of dat er bijgestuurd moet worden.

5.4 Innovatie, samenwerking en ontwikkeling

De zorg wordt in Nederland onbetaalbaar en ook de toegankelijkheid staat onder druk door een tekort aan medewerkers. Om dit te voorkomen ligt de focus nu meer op het voorkomen van zorg en op preventief werken.

Er zijn diverse projecten opgestart. Het Integraal Zorgakkoord, de Hervormingsagenda Jeugd, Versterken Eerstelijns en de Woonzorgvisie zijn daar allemaal op gericht. We willen graag dat inwoners weer naar elkaar gaan omzien, gezonder gaan eten, meer bewegen en zich meer verbonden en actief voelen.

Solidez heeft in 2025 geïnvesteerd in een strategisch adviseur. Deze is samen met de directeur-bestuurder actief geworden in de netwerken rond deze projecten. We werken hierbij samen met lokale (Welsaam) partners, onder meer voor de Woonzorgvisie en Versterken Eerstelijns. Dit zijn bijvoorbeeld de huisartsen, VCW, VVT-aanbieders, gemeente en de Woningstichting. Projecten die hier uit voortkomen zijn de Herstelacademie Skadi, Empowerment in de wijk, Praat vandaag over morgen, Welzijn op Recept Plus, enz.

Regionaal trekken we op met onze collega welzijnsorganisaties in de Vitale Gelderse Vallei. Samen bemensen we bijvoorbeeld de verschillende coalities in het regioplan en stemmen we regelmatig af. Onze uitdaging is dat wij als lokale organisaties (net als de gemeenten) lokaal georganiseerd zijn, terwijl deze projecten samenlopen met grote organisaties die regionaal georganiseerd zijn (VVT, huisartsen en ziekenhuis). Wanneer we gezamenlijk projecten opzetten, moeten deze aansluiten bij de lokale aanpakken die in de praktijk nogal eens verschillen. Dit vraagt om nauwere samenwerking in de toekomst.

Solidez neemt regionaal momenteel deel aan onder andere de Regiegroep Vitale Gelderse Vallei, Stuurgroep Versterken Eerstelijns, Coalitie Ouderen en Projectgroep Versterken Eerstelijns. Wageningen neemt daarnaast deel aan de regio Centraal Gelderland.

Solidez investeert in contact met de collega welzijnsorganisaties, maar draait niet actief mee in de projecten van dit regioplan.

Afgelopen jaar heeft Solidez als partner van Welsaam actief deelgenomen aan het proces van de herijking van het beleidskader Samen Wageningen. De gemeente heeft hiermee haar prioriteiten gesteld voor de komende jaren. We zijn blij dat onze input heeft geleid tot een herkenbaar aangepast beleidskader.

Welsaam en daarmee ook Solidez zullen komend jaar participeren in de uitvoeringsplannen bij deze herijking. Komend jaar verwachten wij opnieuw projecten op te zetten of door te ontwikkelen. Voorbeelden zijn Voorzorgcirkels, Verkennend gesprek met de GGZ, Ontwikkelen hechte wijkverbanden met de eerste lijn en uitbreiding van Welzijn op Recept (Plus). Wij verwachten hier vanaf 2027 meer langdurige middelen voor te krijgen vanuit het AZWA-akkoord. Momenteel zijn dit vooral incidentele middelen.

5.5 Bedrijfsvoering

Privacy en gegevensbescherming

Solidez hanteert een organisatiebrede verantwoordelijkheid voor privacy en gegevensbescherming. Binnen deze structuur vervult de privacy officer (PO) een centrale rol als adviseur, vraagbaak en sparringpartner voor medewerkers, vrijwilligers en samenwerkingspartners.

De zorg voor een veilige en betrouwbare ICT-werkomgeving is onderdeel van het bredere facilitair en ICT-beleid. De uitvoering van het privacybeleid vindt plaats in nauw overleg met de directeur-bestuurder, die eindverantwoordelijk is voor privacy en gegevensbescherming binnen de organisatie.

Incidenten en klachtenmelding

Solidez heeft een klachtenprocedure. Solidez hecht veel waarde aan kwaliteit en een open sfeer tussen medewerkers, stagiaires, vrijwilligers en klanten (bezoekers, cursisten, deelnemers). De inhoud en de werkwijze van de dienstverlening mag kritisch onder de loep genomen worden. Indien daartoe aanleiding is, zal Solidez haar beleid en werkwijze zo nodig bijstellen. Ontevredenheid die niet opgelost kan worden door een gesprek met betrokken medewerker, behandelen we als klacht. Er zijn in 2025 geen formele klachten binnengekomen.

Er hebben zich in 2025 vijf incidenten voorgedaan. Drie incidenten hadden te maken met agressie en ongewenst gedrag van bezoekers. Twee hadden betrekking op fysiek welzijn van bezoekers.

Het melden en evalueren van klachten en incidenten maakt onderdeel uit van ons kwaliteitsbeleid en besturingscyclus. Waar wenselijk wordt passende scholing/training opgenomen in het scholingsplan van dat jaar.

In 2025 is er twee keer een beroep gedaan op onze interne vertrouwenspersoon. Er is eenmaal gebruik gemaakt van onze externe vertrouwenspersoon bij de arbodienst.

ICT

In 2025 is gestart met gerichte investeringen in het toekomstbestendig maken van de ICT-omgeving. Deze lijn wordt in 2026 voortgezet. Verouderde hardware wordt gefaseerd vervangen en het beheer van mobiele apparatuur wordt verder gecentraliseerd binnen een cloud based omgeving. Dit draagt bij aan een betere beveiliging, meer uniformiteit en een efficiëntere ondersteuning van medewerkers.

Daarnaast is extra aandacht besteed aan digitale weerbaarheid. Door middel van een herhaalde nulmeting en een phishingtest is inzicht verkregen in het bewustzijn van medewerkers op het gebied van ICT-veiligheid. Op basis hiervan worden in 2026 gerichte trainingen aangeboden.

De samenwerking met onze ICT-partner is verder geprofessionaliseerd door de invoering van een online servicedeskportal. Hiermee heeft Solidez meer regie gekregen op gebruikersbeheer en autorisaties. Ook is in 2025 een nieuwe partner gestart voor de afhandeling van inkomende telefonie; deze dienstverlening is inmiddels stabiel en volledig operationeel. Voor de locaties wordt onderzocht hoe digitale oplossingen kunnen bijdragen aan efficiënter beheer en dienstverlening, onder andere op het gebied van ruimteverhuur en betalingsverkeer.

Facilitair

In 2025 is ingezet op het verbeteren en toekomstbestendig inrichten van de huisvesting. In het kader van buurtgericht werken zijn werkplekken in de Huizen van de Wijk vernieuwd en ARBO-technisch verbeterd. In 2026 wordt deze lijn voortgezet met afrondende aanpassingen en kleinschalige verbeteringen.

De Risico-inventarisatie en -evaluatie (RI&E) is geactualiseerd en vormt de basis voor verdere verbeteringen op het gebied van veiligheid en gezondheid. In 2026 worden vervolgacties uitgevoerd, waaronder aanpassingen aan vluchtplannen, brandveiligheid en uitbreiding van het aantal BHV'ers.

Met de ingebruikname van Bloeiplaats Olympus is een nieuwe locatie toegevoegd aan het vastgoedportfolio. Solidez heeft hierbij een faciliterende en organiserende rol vervuld. In 2026 ligt de focus op verdere ontwikkeling van het gebruik en een uitbreiding van de verhuur mogelijkheden.

Tot slot is in 2025 scherper gekeken naar de verdeling van onderhoudsverantwoordelijkheden tussen Solidez en pandeigenaren. Deze afstemming wordt in 2026 verder uitgewerkt in samenhang met het meerjarenonderhoudsplan.

Daarbij blijft aandacht gevraagd voor de toekomst van locatie De Pomhorst. Eerder heeft de gemeente toegezegd een scenario-onderzoek uit te voeren naar renovatie dan wel sloop en nieuwbouw van deze locatie.

Communicatie en PR

Magazine: In februari brachten we het magazine 'Samen maken we de wijk' uit, een tijdschrift voor 'De Buurt' waarin we ruimte geven aan verhalen uit de wijk: wat er leeft, wat er speelt en wat inwoners met elkaar opzetten. Het magazine is voor inwoners gemaakt en laat zien wat er gebeurt in de buurt. De eerste editie werd op donderdagmiddag 20 februari gepresenteerd tijdens een georganiseerd 'oploopje' in de wijk, samen met buurtbewoners, collega's, de wethouder en De Woningstichting. Dat moment was meteen een mooie aanleiding om elkaar te ontmoeten en in gesprek te gaan.

Skadi Wageningen: In 2025 zijn we gestart met de herstelacademie Skadi. Dat betekende niet alleen een nieuw aanbod, maar ook het opbouwen van een nieuw herkenbaar merk. Skadi is een samenwerking tussen GGZ Centrum Wageningen, Vrijwilligerscentrum Wageningen en Solidez. De naam en uitstraling zijn in samenspraak vormgegeven, zodat het past bij de doelgroep, wat inwoners in Wageningen nodig hebben en herkennen.

Skadi heeft inmiddels een eigen gezicht gekregen, met een logo, website en social media kanalen. Op termijn komt daar ook een nieuwsbrief bij.

Zoals het er nu naar uitziet, is Skadi goed geland in de stad: inwoners en partners weten het steeds beter te vinden en herkennen het als plek voor veerkracht en ontwikkeling.

Wageningen DOET: WageningenDOET ondersteunt inwoners met goede ideeën (groot of klein) met advies, netwerk en zo nodig middelen/financiering, zodat initiatieven die zorgen voor meer ontmoeting, verbinding en meedoen Wageningen en de buurten versterken.

Voor de coördinatie en uitvoering werken we samen met Thuis Wageningen. Ook de communicatie is verdeeld: beide organisaties hebben daarin eigen taken en aanspreekpunten. In 2025 hebben we de website opnieuw vormgegeven, zodat informatie sneller te vinden is en meedoen eenvoudiger wordt.

De komende periode bouwen we hierop door met meer inhoud en inspirerende voorbeelden. We delen inwonersverhalen, groot en klein: van een initiatief dat een grote groep mensen in de stad in beweging brengt tot een kleine buurtactiviteit die veel betekent in een straat. Thuis richt zich op stedelijke initiatieven. Solidez richt zich op de initiatieven in wijk, buurt en straat. Zo maken we zichtbaar wat er al gebeurt, nodigen we uit om aan te haken en ondersteunen we nieuwe ideeën.

6. Financieel jaarverslag 2025

6.1 Algemeen

Stichting Solidez Welzijn heeft als doel het bevorderen van maatschappelijke participatie en het welzijn van inwoners van Wageningen en omgeving. De stichting richt zich hierbij op welzijnsactiviteiten, wijkgericht werken en projectmatige ondersteuning, veelal in samenwerking met de gemeente Wageningen, Welsaam en andere maatschappelijke partners. De activiteiten worden uitgevoerd vanuit diverse locaties en wijkvoorzieningen en sluiten aan bij de maatschappelijke opdracht, zoals vastgelegd in subsidiebeschikkingen en samenwerkingsovereenkomsten.

6.2 Verslagjaar 2025

In 2025 zijn de activiteiten van Stichting Solidez voortgezet conform de doelstelling en het vastgestelde beleid. De werkzaamheden bestonden onder meer uit wijkgericht welzijnswerk, projectmatige activiteiten en aanvullende dienstverlening.

De omvang van de activiteiten is in 2025 toegenomen, mede door uitbreiding van projecten en aanvullende subsidies. Dit komt tot uitdrukking in de toegenomen baten en lasten ten opzichte van het voorgaande jaar.

Het verslagjaar is afgesloten met een negatief exploitatieresultaat van - € 5.550, welk resultaat in mindering gebracht is op de algemene reserve.

6.3. Financiële ontwikkeling 2025

Overzicht realisatie 2025 ten opzichte van begroting	2025 Realisatie	2025 Begroting	Vershil R 2025 - B 2025
Bijdrage Welsaam	€ 3.621.532	€ 3.577.184	€ 44.348
Subsidiebaten	€ 555.021	€ 438.749	€ 116.272
Baten uit leveringen producten, diensten en overige bedrijfsopbrengsten	€ 295.685	€ 152.620	€ 143.065
Opbrengsten	€ 4.472.238	€ 4.168.553	€ 303.685
Inkoopwaarde overige bedrijfsopbrengsten	€ 105.599	€ -	€ 105.599
Personeelskosten	€ 3.171.474	€ 3.155.802	€ 15.672
Afschrijving vaste activa	€ 56.684	€ 59.003	€ -2.319
Organisatiekosten	€ 260.441	€ 234.500	€ 25.941
Huisvestingskosten	€ 497.240	€ 437.322	€ 59.918
Projectkosten	€ 398.790	€ 318.270	€ 80.520
Kosten	€ 4.490.229	€ 4.204.897	€ -285.332
Resultaat	€ -17.991	€ -36.344	€ -18.353
Rente baten	€ 12.441	€ -	€ -12.441
	€ -5.550	€ -36.344	€ -30.794

Het resultaat over 2025 bedraagt € -5.550 en is daarmee positiever dan begroot (€ -36.344). De afwijking ten opzichte van de begroting wordt voornamelijk verklaard door hogere opbrengsten en enkele incidentele baten.

De totale opbrengsten liggen € 303.685 hoger dan begroot. Dit wordt met name veroorzaakt door:

- hogere opbrengsten uit Welsaam structureel door indexatie, penvoerderschap en aanvullende beschikkingen;
- hogere overige subsidie-inkomsten, waaronder het project Herstelacademie (Skadi);
- hogere overige bedrijfsopbrengsten als gevolg van een bruto verantwoording in de realisatie, terwijl in de begroting een netto-benadering is gehanteerd.

De kosten liggen € 285.332 hoger dan begroot. Deze stijging wordt voornamelijk verklaard door:

- hogere huisvestingskosten door de ingebruikname van locatie Olympus en aanvullende onderhouds- en schoonmaakkosten;
- hogere organisatiekosten, onder meer door niet begrote accountantskosten.

- hogere organisatiekosten als gevolg van aanvullende inzet op ondersteuning en beheersing van de organisatie, waaronder externe advisering en professionalisering van bedrijfsvoering;
- hogere project- en activiteitkosten doordat projecten en activiteiten, waaronder het project Herstelacademie (Skadi), in 2025 vollediger tot uitvoering zijn gekomen dan bij het opstellen van de begroting was voorzien.

De personeelskosten liggen per saldo in lijn met de begroting, waarbij onderliggende verschuivingen zichtbaar zijn tussen salarislasten en overige personeelskosten.

Daarnaast zijn in 2025 incidentele rente-inkomsten gerealiseerd van € 12.441, die niet waren begroot en bijdragen aan het positieve verschil ten opzichte van de begroting.

Per saldo resulteert dit in een beperkt negatief resultaat, waarbij de financiële ontwikkeling als beheersbaar wordt beoordeeld.

6.4 Financieel beleid en vermogen

Het financieel beleid van Stichting Solidez Welzijn is gericht op het waarborgen van de continuïteit van de organisatie en het behouden van een gezonde financiële positie. Daarbij wordt gestreefd naar voldoende weerstandsvermogen om aan verplichtingen jegens medewerkers, opdrachtgevers en overige stakeholders te kunnen voldoen.

In voorgaande jaren zijn op basis van dit beleid bestemmingsreserves gevormd voor het afdekking van specifieke risico's en toekomstige verplichtingen. Deze reserves zijn in 2025 ongewijzigd gebleven. Het resultaat over 2025 geeft geen aanleiding tot aanpassing van het bestaande financiële beleid.

6.5 Continuïteit en risico's

Het bestuur gaat uit van de continuïteit van de activiteiten van Stichting Solidez Welzijn. De stichting beschikt over een solide vermogenspositie en voldoende liquide middelen om aan haar kortlopende verplichtingen te voldoen.

De belangrijkste risico's betreffen de afhankelijkheid van subsidies, personele continuïteit en huisvestingsverplichtingen. Deze risico's worden actief gemonitord. Er zijn geen omstandigheden bekend die aanleiding geven om te twijfelen aan deze continuïteitsveronderstelling.

6.6 Ontwikkelingen en vooruitblik

De maatschappelijke behoefte aan welzijns- en ondersteuningsactiviteiten blijft groot. Stichting Solidez Welzijn blijft zich richten op wijkgericht werken en op het bestendigen van samenwerkingen met maatschappelijke partners binnen en buiten Welsaam.

In de komende periode ligt de focus op het consolideren van bestaande activiteiten en op het zorgvuldig doorontwikkelen van nieuwe initiatieven, passend binnen de financiële kaders en de maatschappelijke opdracht van de stichting.

6.7 Jaarrekening 2025

Balans Na verwerking resultaat	2025 31 december	2024 31 december
ACTIVA		
A. VASTE ACTIVA		
I. Materiële vaste activa		
I. Verbouwingen	€ 59.693	€ 39.676
II. Automatisering	€ 32.272	€ 46.809
III. Vervoermiddelen	€ 15.988	€ 22.847
IV. Overige inventaris	€ 50.113	€ 26.202
	€ 158.066	€ 135.534
B. VLOTTENDE ACTIVA		
I. Voorraden	€ -	€ 1.200
II. Vorderingen	€ 75.615	€ 104.976
III. Overlopende activa	€ 37.287	€ 47.539
IV. Liquide middelen	€ 1.090.432	€ 1.039.457
Totaal activa	€ 1.361.400	€ 1.328.706

	2025 31 december	2024 31 december
PASSIVA		
C. EIGEN VERMOGEN		
I. Algemene reserve	€ 136.726	€ 142.276
II. Bestemmingsreserve impact	€ 430.000	€ 430.000
III. Bestemmingsreserve activa	€ 60.000	€ 60.000
IV. Bestemmingsreserve eigen risico	€ 67.000	€ 67.000
	€ 693.726	€ 699.276
D. VOORZIENINGEN		
I. Voorzieningen	€ 20.608	€ -
E. KORTLOPENDE SCHULDEN		
I. Crediteuren	€ 43.612	€ 67.387
II. Belastingen, premies sociale verzekeringen en pensioenen	€ 237.285	€ 194.670
III. Overlopende passiva	€ 366.169	€ 367.373
	€ 647.066	€ 629.430
Totaal passiva	€ 1.361.400	€ 1.328.706

Staat van baten en lasten	Realisatie 2025	Realisatie 2024
<u>A. Baten</u>		
I. Opbrengsten jeugdhulp en maatschappelijke ondersteuning	€ -	€ 6.012
II. Bijdrage Welsaam	€ 3.621.532	€ 3.148.861
III. Subsidiebaten	€ 555.021	€ 437.769
IV. Baten uit levering producten, diensten en overige bedrijfsopbrengsten.	€ 295.685	€ 286.009
Totale baten	€ 4.472.238	€ 3.878.650
<u>B. Lasten</u>		
I. Inkoopwaarde geleverde producten	€ 105.599	€ 115.064
II. Personeelskosten	€ 3.171.475	€ 2.846.120
III. Afschrijvingen vaste activa	€ 56.684	€ 47.153
IV. Organisatie kosten	€ 260.441	€ 237.581
V. Huisvestingskosten	€ 497.240	€ 459.265
VI. Activiteit kosten	€ 398.790	€ 163.437
Totale bedrijfslasten	€ 4.490.229	€ 3.868.619
Resultaat voor financiële baten en lasten	€ -17.991	€ 10.031
<u>C. Financiële baten en lasten</u>		
I. Rentebaten	€ 12.441	€ 10.529
II. Rentelasten	€ -	€ -
Financieel resultaat	€ 12.441	€ 10.529
Resultaat	€ -5.550	€ 20.560

Kasstroom overzicht	2025	2024
<u>Resultaat</u>	€ 5.550	€ 29.885
Afschrijvingen	€ 56.684	€ 47.153
Mutaties in voorzieningen	€ 20.608	€ 42.222
<u>Mutaties in werkkapitaal</u>		
Vorderingen	€ 29.361	€ 37.907
Overlopende activa	€ 10.252	€ 16.397
Crediteuren	€ 23.775	€ 3.041
Belastingen	€ 42.615	€ 19.070
Overlopende passiva	€ 1.203	€ 325.955
<u>Overige mutaties</u>		
Investeringen	€ 79.216	€ 33.053
Vorraadmutatie	€ 1.200	€ 1.729
Mutatie geldmiddelen	€ 50.975	€ 284.924

Algemene grondslagen voor de opstellen van de jaarrekening

Deze jaarrekening is opgesteld in overeenstemming met de Richtlijn voor de jaarverslaggeving RJK C1 voor kleine organisaties zonder winststreven.

Het financieel jaarverslag is opgemaakt op 28 januari 2026.

Het jaarverslag is opgemaakt in Euro's en de bedragen zijn afgerond op hele getallen.

De vergelijkende cijfers over 2024 zijn opgenomen.

De waardering van activa en passiva en de bepaling van het resultaat vinden plaats op basis van historische kosten. Tenzij bij de desbetreffende grondslag voor de specifieke balanspost anders wordt vermeld, worden de activa en passiva opgenomen tegen nominale waarde.

Grondslagen voor de waardering van baten en lasten

De baten en lasten worden toegerekend aan de periode waarop deze betrekking hebben.

Baten worden slechts opgenomen voor zover zij op balansdatum zijn gerealiseerd.

Salariskosten, sociale lasten en pensioenverplichtingen worden opgenomen in de periode waarin de medewerkers werkzaam zijn geweest. Vakantiegeld en andere periodieke uitkeringen worden verantwoord op basis van opbouw gedurende het boekjaar.

Kosten voor onderhoud en kleine vervangingen worden direct ten laste van het resultaat gebracht.

Groot onderhoud wordt geactiveerd indien het een waarde verhogend karakter heeft.

Onder overige baten worden incidentele en/of niet-reguliere opbrengsten verantwoord die niet direct voortvloeien uit de primaire doelstellingen van de organisatie. Hieronder vallen onder andere ontvangen donaties, bijdragen van derden en overige opbrengsten die niet onder subsidies of eigen bijdragen vallen. De baten worden toegerekend aan het boekjaar waarop zij betrekking hebben, ongeacht het moment van ontvangst.

Grondslagen voor de waardering van activa en passiva

De materiële vaste activa worden gewaardeerd op verkrijgingprijs verminderd met de cumulatieve afschrijvingen en, indien van toepassing, met bijzondere waardeverminderingen. De afschrijvingen worden gebaseerd op de geschatte economische levensduur en worden berekend op basis van een vast percentage van de verkrijgingprijs, rekening houdend met een eventuele residuwaarde. Er wordt afgeschreven vanaf het moment van ingebruikneming.

De boekwaarde van materiële vaste activa, waarvoor een investeringssubsidie is ontvangen, wordt direct voor dit ontvangen bedrag verlaagd.

Overzicht van de afschrijvingspercentages

Verbouwing	10% - 20%
Automatisering	33%
Vervoermiddelen	20% - 50%
Inventaris	20%

Vorderingen en overlopende activa

Vorderingen dienen bij eerste verwerking te worden gewaardeerd tegen de reële waarde, inclusief de transactiekosten. Vorderingen dienen na eerste verwerking te worden gewaardeerd tegen de geamortiseerde kostprijs. Voorzieningen wegens oninbaarheid dienen in mindering te worden gebracht op de boekwaarde van de vordering.

Pensioenen

Stichting Solidez is aangesloten bij het bedrijfstakpensioenfonds PFZW. Deze pensioenregeling wordt gefinancierd door afdrachten aan het bedrijfstakpensioenfonds.

De pensioenverplichting uit de regeling wordt gewaardeerd volgens de "verplichting aan de pensioenuitvoerder benadering". In deze benadering wordt de aan de pensioenuitvoerder te betalen premie als last in de staat van baten en lasten verantwoord. Aan de hand van de uitvoeringsovereenkomst wordt beoordeeld of en zo ja welke verplichtingen naast de betaling van de jaarlijkse aan de pensioenuitvoerder verschuldigde premie op balansdatum bestaan.

Deze additionele verplichtingen, waaronder eventuele verplichtingen uit herstelplannen van de pensioenuitvoerder, leiden tot lasten voor de stichting en worden in de balans opgenomen in een voorziening en worden in voorkomend geval in de balans opgenomen.

Voorzieningen

Voorzieningen worden gevormd voor in rechte afdwingbare of feitelijke verplichtingen die op de balansdatum bestaan waarbij het waarschijnlijk is dat een uitstroom van middelen noodzakelijk is en waarvan de omvang op betrouwbare wijze is te schatten. Indien van toepassing worden voorzieningen opgenomen tegen contante waarde.

Schulden

De kortlopende schulden worden bij eerste verwerking gewaardeerd tegen reële waarde inclusief transactiekosten. Indien geen sprake is van transactiekosten worden de kortlopende schulden na eerste waardering in het algemeen opgenomen voor bedragen waartegen de schuld moet worden afgelost.

Subsidies

Baten uit toegekende subsidies worden conform de algemene grondslag toegerekend aan de periode waarin de overeenkomstige lasten aan de orde zijn (geweest). Ontvangen investeringssubsidies worden direct als eenmalige bijdrage in mindering gebracht op de boekwaarde van een activum.

Toelichting op de balans per 31 december 2025

A. MATERIELE VASTE ACTIVA

Het verloop van de materiële vaste activa kan als volgt worden weergegeven:

	Boekwaarde 31-12-2024	Investering 2025	Desinvestering 2025	Ontvangen subsidie 2025	Afschrijving 2025	Boekwaarde 31-12-2025
1. Verbouwingen	€ 39.676	€ 33.553	€ -	€ -	€ 13.536	€ 59.693
2. Automatisering	€ 46.809	€ 13.460	€ -	€ -	€ 27.997	€ 32.272
3. Vervoermiddelen	€ 22.847	€ -	€ -	€ -	€ 6.859	€ 15.988
4. Overige inventaris	€ 26.202	€ 32.203	€ -	€ -	€ 8.292	€ 50.113
Totaal	€ 135.534	€ 79.216	€ -	€ -	€ 56.684	€ 158.066

	Aanschaf waarde	Cumulatieve afschrijving	Boekwaarde per 31-12-2025
1. Verbouwingen	130.892	71.200	€ 59.693
2. Automatisering	169.483	137.211	€ 32.272
3. Vervoermiddelen	52.976	36.989	€ 15.987
4. Overige inventaris	160.381	110.269	€ 50.112
Totaal	€ 513.733	€ 355.669	€ 158.064

B. VLOTTENDE ACTIVA

I. Voorraden

	31-12-2025	31-12-2024
Buffetvoorraden	€ -	€ 1.200
Totaal	€ -	€ 2.929

De voorraad betreft verbruiksgoederen in de wijkhuizen met een beperkte en fluctuerende omvang. Omdat de samenstelling en waarde hiervan niet betrouwbaar zijn vast te stellen en de omvang niet materieel is, wordt deze post met ingang van 2025 niet meer op de balans opgenomen.

II. Vorderingen

	31-12-2025	31-12-2024
1. Debiteuren	€ 46.899	€ 76.248
2. Overige vorderingen	€ 28.716	€ 28.728
Totaal	€ 75.615	€ 104.976

Ad 1. Debiteuren

	31-12-2025	31-12-2024
1. Debiteuren	€ 47.056	€ 76.311
2. Voorziening dubieuze debiteuren	€ 158-	€ 62-
Totaal	€ 46.899	€ 76.249

Ad 2. Overige vorderingen	31-12-2025	31-12-2024
1. Te ontvangen ziekengeld	€ 16.946	€ -
3. Te ontvangen rente	€ 11.770	€ 28.728
	<hr/>	<hr/>
	€ 28.716	€ 28.728

III. Overlopende activa	31-12-2025	31-12-2024
Alle overlopende activa zijn kortlopend.		
1. Vooruitbetaalde posten	€ 37.287	€ 47.539
	<hr/>	<hr/>
	€ 37.287	€ 47.539

IV. Liquide middelen.	31-12-2025	31-12-2024
1. RABO betaalrekening	€ 234.977	€ 162.037
2. RABO spaarrekening	€ 836.666	€ 865.644
3. RABO huurgarantie rekening	€ 6.579	€ 6.469
4. Pleo Wallet	€ 5.981	€ -
5. Kas	€ 5.204	€ 4.417
6. RABO facilitair	€ 1.024	€ 890
	<hr/>	<hr/>
Totaal	€ 1.090.432	€ 1.039.457

Ad 4. De saldo op deze rekening is geblokkeerd voor een bankgarantie voor de huur de Nude.	
De Nude	€ 6.579
	<hr/>
	€ 6.579

C. Eigen vermogen

I. Algemene reserve

Per 31 december is de volgende overige reserve gevormd:

	31-12-2025	31-12-2024
1. Algemene reserve	€ 136.726	€ 142.276
2. Bestemmings reserve impact	€ 430.000	€ 430.000
3. Bestemmings reserve verbouwing	€ 60.000	€ 60.000
4. Bestemmings reserve eigen rsico	€ 67.000	€ 67.000
	<hr/>	<hr/>
Totaal	€ 693.726	€ 699.276

Het verloop van de algemene reserve kan als volgt worden weergegeven:

	Stand per 31-12-2024	Bij	Af	Stand per 31-12-2025
1. Reserve	€ 142.276	€ 5.550-	€ -	€ 136.726
	<hr/>	<hr/>	<hr/>	<hr/>
Totaal	€ 142.276	€ 5.550-	€ -	€ 136.726

De reserve is een vrije onbestemde reserve.

In het verslagjaar is een correctie verwerkt met betrekking tot de btw van voorgaande jaren. Omdat deze correctie betrekking heeft op eerdere verslagjaren, is het effect hiervan niet in het resultaat van 2025 verantwoord, maar rechtstreeks verwerkt in het eigen vermogen.

De 3 bestemmingsreserves zijn gevormd op basis van het financieel beleid en de daarin genoemde uitgangspunten.

	Stand per 31-12-2024	Bij	Af	Stand per 31-12-2025
2. Bestemmingsreserve impact	€ 430.000	€ -	-	€ 430.000
	€ 430.000	€ -	€ -	€ 430.000

Het doel van deze reserve is voldoende vermogen te reserveren om een eventuele opheffing van de organisatie, zonder maatschappelijke impact, te realiseren.

	Stand per 31-12-2024	Bij	Af	Stand per 31-12-2025
3. Bestemmingsreserve activa	€ 60.000	€ -	-	€ 60.000
	€ 60.000	€ -	€ -	€ 60.000

Het doel van deze reserve is voldoende vermogen te reserveren om het verschil in verkoopwaarde en boekwaarde van de vaste activa te kunnen dekken.

	Stand per 31-12-2024	Bij	Af	Stand per 31-12-2025
4. Bestemmingsreserve eigen risico	€ 67.000	€ -	-	€ 67.000
	€ 67.000	€ -	€ -	€ 67.000

Solidez heeft een ziekteverzuim calamiteiten verzekering. Voor een deel van het jaarlijks eigen risico is een bestemmingsreserve aangehouden.

D. VOORZIENINGEN

Per 31 december zijn de volgende voorzieningen gevormd:

	Per 31-12-2025	Per 31-12-2024
2. Voorziening langdurig zieken	€ 20.608	€ -
Totaal	€ 20.608	€ -

Het verloop van de voorzieningen kan als volgt worden weergegeven:

	Stand per 31-12-2024	Bij Dotaties	Af Onttrekkingen	Af Vrijval	Stand per 31-12-2025
2. Voorziening langdurig zieken	€ -	€ 20.608	€ -	€ -	€ 20.608
Totaal	€ -	€ 20.608	€ -	€ -	€ 20.608

E. LANGLOPENDE SCHULDEN

I. Onderhandse leningen

	Per 31-12-2025	Per 31-12-2020
1. Onderhandse lening	€ -	€ -
Totaal	€ -	€ -

Ad. 1 Eind 2015 is het pand de Hucht verkocht en met de opbrengst is de lening afgelost.
Er zijn geen langlopende schulden.

II. Verstrekte subsidies

Per 31 december zijn de volgende verplichtingen tot het verstrekken van subsidies aanwezig:

	Per 46.022	Per 43.100
Subsidie A.	€ -	€ -
Totaal	€ -	€ -

III. Verstrekte giften

Per 31 december zijn de volgende verplichtingen tot het verstrekken van giften aanwezig:

	Per 46.022	Per 43.100
Gift A.	€ -	€ -
Totaal	€ -	€ -

Solidez heeft een ziekteverzuim calamiteiten verzekering met een jaarlijks eigen risico van € 134.000.
Binnen het beschikbaar eigen vermogen willen wij hiervoor 50% als bestemmings reserve aanhouden.

D. KORTLOPENDE SCHULDEN

I. Crediteuren

	31-12-2025	31-12-2024
Crediteuren	€ 43.612	€ 67.387
Totaal	€ 43.612	€ 67.387

II. Belastingen, premies sociale verzekeringen en pensioenen

	31-12-2025	31-12-2024
1. Belastingen	€ 158.350	€ 130.166
2. Pensioenen	€ 78.548	€ 63.420
3. BTW	€ 387	€ 1.084
Totaal	€ 237.285	€ 194.670

- Ad 1. De belastingschuld is de af te dragen loonheffing over de maand december 2025. Deze schuld is in 2026 betaald.
- Ad 3. Solidez is voor een aantal van haar activiteiten, zoals de Plusbus en het detacheren van medewerkers, BTW plichtig. De BTW is in 2026 betaald.

III. Overlopende passiva

Alle overlopende passiva zijn kortlopend.

	31-12-2025	31-12-2024
1. Vooruit ontvangen subsidies/bijdragen Solidez	€ 71.334	€ 75.581
2. Vooruit ontvangen bijdragen Welsaam	€ 49.114	€ 114.339
3. Verplichting verlofdagen	€ 97.331	€ 70.312
4. Verplichting loopbaanbudget	€ 54.274	€ 50.208
5. Nog te betalen netto loon	€ 444	
5. Overige overlopende passiva	€ 93.673	€ 56.933
Totaal	€ 366.169	€ 367.373

Ad. 1 Vooruit ontvangen subsidies

	31-12-2025	31-12-2024
1. Spel aan Huis	€ 60.659	€ 15.165
2. Minima-aanpak isolatie	€ 10.675	€ -
3. Onderhandenwerk Fruitproject	€ -	€ 985
4. VVE	€ -	€ 12.623
5. Energie voor Iedereen	€ -	€ 9.945
6. Fruitproject	€ -	€ 4.500
8. Getekende VSO kosten	€ -	€ 32.363

Totaal € 71.334 € 75.581

Ad 2. Vooruit ontvangen bedragen

Eind 2024 is een deel van de toegekende bijdrage van Welsaam niet volledig besteed. Dit bedrag is meegenomen als onderhandenwerk. Bestedingen in 2025 zijn hierop in mindering gebracht.

	31-12-2025	31-12-2024
Opbouwwerk	€ 823	€ 18.719
Jongerenwerk extra activiteitenbudget	€ 12.000	€ 12.000
Intensivering jongerenwerk	€ 36.291	€ 83.620
Totaal	€ 49.114	€ 114.339

Ad 3. De reservering vakantie- en verlofdagen betreft de per balansdatum opgebouwde, maar nog niet opgenomen rechten van medewerkers op vakantie- en verlofdagen. De verplichting is gewaardeerd tegen het op balansdatum geldende bruto loonniveau, vermeerderd met de daarmee samenhangende werkgeverslasten.

Ad 4. Reservering loopbaanbudget

Met ingang van 1 juli 2015 wordt er op basis van de cao, maandelijks een reservering gemaakt voor het loopbaanbudget. De reservering wordt toegevoegd aan, en de bestedingen worden ten laste van de verplichting gebracht. De periode waarna het niet gebruikte deel van het budget, vervalt is verlengd naar 5 jaar.

Ad 5. Overige overlopende passiva

	31-12-2025	31-12-2024
1. Accountantskosten	€ 23.535	€ 27.453
2. Door te betalen financiering Plusbus aan Saam	€ 10.925	€ -
3. Nog uit te keren vergoeding Rvt 2025	€ 10.500	€ 9.377
4. Nog te ontvangen inkoop facturen	€ 47.513	€ 20.103
5. Vooruitontvangen omzet	€ 1.200	€ -

Totaal € 93.673 € 56.933

Ad 1. In 2025 is reeds een voorschotnota op de accountantskosten ontvangen

Ad 2. Dit betreft ontvangen financiering van de Plusbus welke doorbetaald moet worden aan SAAM

Ad 3. Dit betreft de nog uit te keren vergoeding voor de RvT leden over 2025

Ad 4. Dit betreft diverse verplichtingen die we in 2025 aflossen.

Niet in balans opgenomen verplichtingen

Meerjarige financiële verplichtingen

Eind 2022 zijn de huurcontracten voor de locaties verlengd, tot en met het einde van het contract van Welsaam. De verplichting van 2026 tot en met 2027 bedraagt € 522.306 met indexatie van 3,5%.

Gebeurtenissen na balansdatum

Na balansdatum hebben geen gebeurtenissen plaatsgevonden die van wezenlijke invloed op deze jaarrekening zijn.

Toelichting op de baten per 31 december 2025

A. Baten

I. Opbrengsten maatschappelijke ondersteuning

	2025	2024
Baten WMO dagbesteding	€ -	€ 6.012
<u>Totaal baten</u>	€ -	€ 6.012

II. Bijdrage Welsaam

	2025	2024
Baten Welsaam	€ 3.621.532	€ 3.148.861
<u>Totaal baten Welsaam</u>	€ 3.621.532	€ 3.148.861

III. Subsidiebaten

	2025	2024
Subsidie gemeente Wageningen	€ 277.330	€ 264.945
Subsidie overig	€ 277.691	€ 172.824
<u>Totaal subsidiebaten</u>	€ 555.021	€ 437.769

IV. Baten uit levering producten, diensten en overige bedrijfsopbrengsten.

	2025	2024
Baten buffet	€ 22.312	€ 23.736
Baten maaltijden	€ 79.553	€ 94.183
Baten verhuur gebouwen	€ 93.091	€ 64.001
Baten taxikaarten	€ 10.232	€ 19.542
Baten alarmering	€ -	€ 1.107
Baten Plusbus	€ 19.627	€ 16.908
Baten Trainingen	€ 38.745	€ 32.323
Baten activiteiten	€ 16.487	€ 21.226
Baten overig	€ 15.637	€ 12.984
<u>Totaal baten</u>	€ 295.685	€ 286.009
<u>Totaal baten</u>	€ 4.472.238	€ 3.878.650

B. Lasten

I. Inkoopwaarde geleverde producten

	2025	2024
Inkoopwaarde buffet	€ 15.667	€ 18.426
Inkoopwaarde maaltijden	€ 42.510	€ 53.933
Inkoopwaarde taxikaarten	€ 9.419	€ 15.899
Inkoopwaarde cursussen	€ 33.272	€ 26.806
Inkoopwaarde overig	€ 4.731	€ -
<u>Totaal Inkoopwaarde</u>	<u>€ 105.599</u>	<u>€ 115.064</u>

II. Personeelskosten

	2025	2024
Salariskosten	€ 2.976.185	€ 2.417.352
Externe medewerk(st)ers	€ 97.068	€ 289.048
Wervingskosten	€ 9.926	€ 5.427
Her- en bijscholing	€ 27.697	€ 30.663
Overige personeelskosten	€ 60.599	€ 103.630
<u>Totaal personeelskosten</u>	<u>€ 3.171.475</u>	<u>€ 2.846.120</u>

	2025	2024
Pensioenlasten opgenomen onder de salariskosten	€ 213.648	€ 181.406
Sociale lasten opgenomen onder de salariskosten	€ 425.378	€ 354.774

Personeel

	2025	2024
Gemiddeld aantal FTE gedurende het boekjaar	36,0	31,9

III. Afschrijvingslasten vaste activa

	2025	2024
Afschrijvingslasten verbouwing	€ 13.536	€ 12.337
Afschrijvingslasten automatisering	€ 27.997	€ 21.895
Afschrijvingslasten vervoermiddelen	€ 6.859	€ 6.859
Afschrijvingslasten overige inventaris	€ 8.292	€ 6.063
<u>Totaal afschrijvingen</u>	<u>€ 56.684</u>	<u>€ 47.153</u>

<u>IV. Organisatie kosten</u>	2025	2024
Bestuurskosten	€ 18.832	€ 16.768
Drukwerk	€ -	€ 1.782
Kopieerkosten	€ 7.958	€ 6.662
Kantoorbehoeften	€ 4.003	€ 3.240
Communicatie (telefoon, fax, internet)	€ 32.821	€ 30.577
Portokosten	€ 1.390	€ 1.709
Abonnementen	€ 40.885	€ 23.323
Automatisering	€ 43.954	€ 42.587
Assurantiekosten	€ 10.804	€ 26.607
Publiciteit	€ 5.334	€ 8.211
Contributies	€ 12.818	€ 11.030
Accountants- en administratie kosten	€ 57.293	€ 30.955
Overige algemene kosten	€ 24.350	€ 34.130
<u>Totaal organisatie kosten</u>	<u>€ 260.441</u>	<u>€ 237.581</u>
<u>V. Huisvestingskosten</u>	<u>2025</u>	<u>2024</u>
Huur	€ 241.458	€ 231.129
Schoonmaak	€ 123.481	€ 113.293
Onderhoud	€ 18.824	€ 7.863
Vaste lasten	€ 13.428	€ 22.687
Assurantie gebouwen	€ 227	€ 2.548
Gas water en electra	€ 65.090	€ 58.764
Overige huisvestingskosten	€ 34.732	€ 22.981
<u>Totaal huisvestingskosten</u>	<u>€ 497.240</u>	<u>€ 459.265</u>
<u>VI. Activiteit kosten</u>	<u>2025</u>	<u>2024</u>
Activiteit kosten	€ 83.455	€ 76.072
Projectkosten	€ 315.335	€ 87.365
<u>Totaal activiteit kosten</u>	<u>€ 398.790</u>	<u>€ 163.437</u>
C. Financiële baten en lasten		
<u>I. Rentebaten</u>	<u>2025</u>	<u>2024</u>
Rentebaten op liquide middelen	€ 12.441	€ 10.529
<u>Totaal rentebaten</u>	<u>€ 12.441</u>	<u>€ 10.529</u>
	<u>2025</u>	<u>2024</u>
Resultaat	€ 5.550-	€ 20.560
<u>VERWERKING VAN HET RESULTAAT 2025</u>		

In het jaar 2025 is een positief exploitatieresultaat behaald van:
Het resultaat is toegevoegd aan de algemene reserve.

€ 5.550-

6.8 WNT-verantwoording

WNT-verantwoording 2025

De Wet normering topinkomens (WNT) is van toepassing op Stichting Solidez. Het voor de instelling geldende algemene bezoldigingsmaximum bedraagt in 2025 €246.000 (2024: €223.000).

1a. Leidinggevende topfunctionaris met dienstbetrekking

Functiegegevens	2025	2024
Naam	Erwin Vroom	Erwin Vroom
Functie	Directeur-bestuurder	Directeur-bestuurder
Aanvang en einde functievervulling	1-1 t/m 31-12	1-1 t/m 31-12
Omvang dienstverband (fte)	1,0	1,0
Dienstbetrekking ja/nee	<u>ja</u>	<u>ja</u>
Bezoldiging		
		2025 (€)
		2024 (€)
Bezoldiging plus belastbare onkostenvergoedingen		128.936
Beloningen betaalbaar op termijn		15.280
Subtotaal bezoldiging		144.216
		2025
		2024
Individueel toepasselijk bezoldigingsmaximum		246.000
-/- Onverschuldigd betaald en nog niet terugontvangen bedrag		0
Totaal bezoldiging		144.216
Overschrijding en reden		n.v.t.
Toelichting op vordering wegens onverschuldigde betaling		n.v.t.

1d. Toezichthoudende topfunctionarissen

Naam	Functie
Ineke Wever	Voorzitter
Erik den Hartogh	Lid
Meta Peek	Vice-voorzitter
Petra Habets	Lid
Martijn Cox	Lid

Het individueel toepasselijke bezoldigingsmaximum voor toezichthoudende topfunctionarissen bedraagt 15% van het algemene bezoldigingsmaximum voor de voorzitter en 10% voor de overige leden. Voor 2025 bedraagt dit maximum €36.900 voor de voorzitter en €24.600 voor leden van de Raad van Toezicht (2024: respectievelijk €33.450 en €22.300). De bezoldiging van de toezichthouders blijft binnen deze maxima.

2. Uitkeringen wegens beëindiging dienstverband

In 2025 en 2024 zijn geen uitkeringen wegens beëindiging dienstverband aan topfunctionarissen verstrekt.

3. Overige rapportageverplichtingen

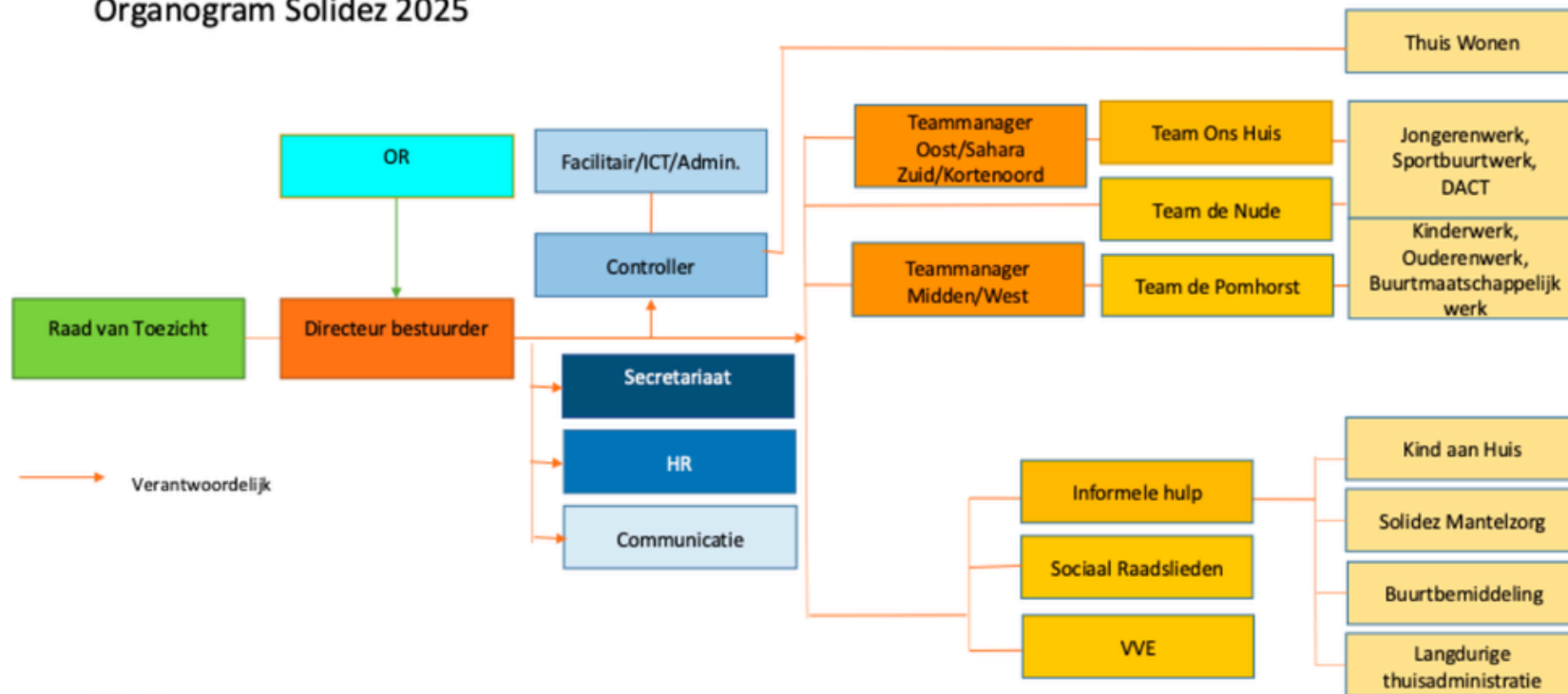
Naast de hierboven vermelde topfunctionarissen zijn er geen overige functionarissen met een dienstbetrekking die een bezoldiging boven het individueel toepasselijke drempelbedrag hebben ontvangen.

Bijlage 1: De organisatie - formele gegevens

Naam	Stichting Solidez Welzijn
Directeur-bestuurder	Erwin Vroom
Adres	Rooseveltweg 408a, 6707 GX Wageningen
Werkgebied	Wageningen
Juridische vorm	Stichting zonder winstoogmerk
Governance	Governance Code Sociaal Werk
Bestuursmodel	Toezicht (Raad van Toezicht) en bestuur (Directeur/bestuurder) gescheiden
Jaarrekening	Volgens model C1 'Kleine organisaties zonder winststreven', geen segmentering
Dienstverlening	Preventieve hulp en ondersteuning
Medezeggenschap medewerkers	Ondernemingsraad (formeel); maandelijks medewerkers onderzoek door externe partij
Kwaliteit	In bezit van kwaliteitskeurmerk SWN (tot 29/11/2027)
Aantal medewerkers	54 medewerkers (41,19 fte) + 4 ZZP'ers
Aantal vrijwilligers	261 structureel
Aantal stagiaires	11 IPL (Interprofessioneel leren – studenten HAN) - 50
Kamer van Koophandel (KvK)	50328468
Telefoon	0317-317553
E-mail	info@solidez.nl
Website	www.solidez.nl
Social media	LinkedIn , Instagram , Facebook (diverse sub pagina's)


Bijlage 2: Organogram 2025


Organogram Solidez 2025





solidez |
WELZIJN

 Rooseveltweg 408A
6707GX Wageningen

 0317 31 75 53

 solidez.nl

 info@solidez.nl

Iedereen doet mee
Bruggen bouwen in de buurt
Samen voor elkaar

